



# COMUNE DI VANZAGHELLO

(Città metropolitana di Milano)

## PIANO DI GOVERNO DEL TERRITORIO

ai sensi della Legge Regionale per il Governo del Territorio del 11/03/2005 n°12



## PIANO DEI SERVIZI

**Oggetto: RELAZIONE GENERALE**

**Gruppo di lavoro PGT:**

**Urbanistica:**

UrbanLab di Giovanni Sciuto

Licia Morengi

con: Rasera Samuele

**Valutazione Ambientale Strategica**

Studio EMYS

**Studio Geologico**

Andrea Brambati

**Sindaco**

Arconte Gatti

**Vicesindaco**

Francesco Grigolon

**Assessore all' urbanistica**

Claudio Zara

**Segretario comunale**

Daniela Sacco

**Responsabile Settore**

**Area Tecnica**

Carlo Maccauso

**Gruppo di lavoro**

**ufficio tecnico**

Monica Bernardinello

**Scala**

-----

**Data**

Dicembre 2021

**Allegato:**

**SR01**



# PIANO DI GOVERNO DEL TERRITORIO DI VANZAGHELLO

## Relazione Piano dei Servizi

### Sommario

<b>PREMESSA</b> .....	<b>3</b>
<b>1. INQUADRAMENTO NORMATIVO E COORDINAMENTO</b> .....	<b>5</b>
1.1 LE DIRETTIVE DELLA LR 12/2005.....	7
1.2 IL PTCP DELLA PROVINCIA DI MILANO .....	8
1.3 IL COORDINAMENTO CON GLI STRUMENTI DEL PGT .....	8
1.4 IL QUADRO ECONOMICO E LA FATTIBILITÀ DELLE AZIONI .....	9
<b>2. IL SISTEMA SOCIALE: SINTESI DEI DATI SIGNIFICATIVI</b> .....	<b>11</b>
2.1 POPOLAZIONE STABILMENTE RESIDENTE NEL COMUNE .....	13
2.2 POPOLAZIONE PREVISTA DA INSEDIARE .....	15
2.3 POPOLAZIONE GRAVITANTE.....	15
2.4 UTENTI DELLE ATTREZZATURE DI LIVELLO COMUNALE: PROSPETTO RIASSUNTIVO .....	16
<b>3. IL SISTEMA DEI SERVIZI</b> .....	<b>17</b>
3.1 I SERVIZI DI INTERESSE PUBBLICO .....	19
3.2 I SERVIZI DI INTERESSE COLLETTIVO.....	19
3.3 L'analisi della domanda di servizi a livello sovralocale.....	20
3.4 I SERVIZI A LIVELLO LOCALE.....	21
<b>4. ANALISI DELL'OFFERTA DEI SERVIZI</b> .....	<b>23</b>
4.1 SERVIZI A LIVELLO LOCALE.....	26
4.2 QUANTIFICAZIONE DEI SERVIZI .....	32
4.3 VALUTAZIONI DEI SISTEMI DI SERVIZI IN RELAZIONE ALLA QUALITÀ, FRUIBILITÀ, ACCESSIBILITÀ .....	33
4.4 VALUTAZIONI CONCLUSIVE SUI SERVIZI LOCALI.....	40
<b>5. IL SISTEMA AMBIENTALE E IL SISTEMA DELLA MOBILITÀ DOLCE</b> .....	<b>41</b>
5.1 LA RETE ECOLOGICA .....	43
5.2 IL SISTEMA DELLA MOBILITÀ DOLCE .....	44

# PIANO DI GOVERNO DEL TERRITORIO DI VANZAGHELLO

## Relazione Piano dei Servizi

<b>6. IL PROGETTO DI CITTÀ PUBBLICA.....</b>	<b>55</b>
6.1 IMPLEMENTAZIONE DEL SISTEMA DELLA MOBILITÀ DOLCE (PISTE CICLABILI E STRADE RURALI ESISTENTI DA VALORIZZARE) .....	57
6.2 INFRASTRUTTURE PER L'EFFICIENTAMENTO ENERGETICO E L'INVARIANZA IDRAULICA .....	60
6.3 AREE DI PROGETTO PER L'INCREMENTO DELL'OFFERTA DI SERVIZI .....	61
6.4 QUANTIFICAZIONE DEI SERVIZI .....	61
<b>7. LA SOSTENIBILITÀ ENONOMICA DEL PIANO DEI SERVIZI.....</b>	<b>65</b>
<b>LA SOSTENIBILITÀ ECONOMICA DEL PIANO DEI SERVIZI .....</b>	<b>67</b>
7.1 LA QUANTIFICAZIONE ECONOMICA .....	67

# PIANO DI GOVERNO DEL TERRITORIO DI VANZAGHELLO

## Relazione Piano dei Servizi

### PREMESSA

A seguito dell'entrata in vigore della Legge Regionale n. 12 dell'11 marzo 2005 (Legge per il governo del territorio), sono state espressamente abrogate le principali leggi di riferimento per i servizi, nello specifico la Legge Regionale n. 51 del 15 aprile 1975 (Disciplina urbanistica del territorio regionale e misure di salvaguardia per la tutela del patrimonio naturale e paesistico) e la Legge Regionale n. 1 del 15 gennaio 2001 (Disciplina dei mutamenti di destinazione d'uso di immobili e norme per la dotazione di aree per attrezzature pubbliche e di uso pubblico).

Oggi il Piano dei Servizi è disciplinato dall'art. 9 della L.R.12/2005, in cui viene distinto come atto autonomo a riconoscimento della sua funzione di strumento fondamentale ai fini del raggiungimento di requisiti di vivibilità e di qualità urbana che il governo del territorio deve perseguire. Questo strumento, seppur studiato in modo da avere autonomia di elaborazione, previsione ed attuazione, interagisce necessariamente con il Documento di Piano, assicurando reciproche coerenze e sinergie, ma soprattutto definisce le azioni per la realizzazione delle strategie e degli obiettivi prefigurati nel Documento di Piano stesso, stabilendo l'unicità del processo di pianificazione. Infatti, come esplicitato dalla D.G.R n. VII/1681 del 29 dicembre 2005 (Modalità per la pianificazione comunale) il Piano dei Servizi *"[...] concorre al perseguimento degli obiettivi dichiarati dal documento di Piano per realizzare un coerente disegno di pianificazione sotto la corretta dotazione di aree per attrezzature pubbliche nonché per assicurare, attraverso il sistema dei servizi l'integrazione del tessuto edificato e garantire un'adeguata ed omogenea accessibilità ai diversi servizi a tutta la popolazione comunale [...]".*

Il Piano dei Servizi garantisce, dunque, coerenza con gli obiettivi strategici e quantitativi di sviluppo complessivo del PGT contenuti nel Documento di Piano e, nello stesso tempo, gli indirizzi specifici contenuti in esso trovano fondamento e si configurano come sviluppi delle direttive ed indicazioni che il Documento di Piano detta nell'ambito della definizione delle politiche funzionali. È pertanto inteso come uno strumento complesso che, come esplicitato dall'art. 9 della L.R 12/2005, nella ricognizione dei servizi esistenti non valuta meramente le quantità presenti ma ne definisce l'idoneità e l'efficacia secondo parametri di qualità, fruibilità e accessibilità, quantificando gli eventuali costi di adeguamento qualora vengano riscontrate inadeguatezze o insufficienze.

Il Piano dei Servizi è pertanto un atto dal duplice aspetto: conoscitivo - analitico e strategico – programmatico.

# PIANO DI GOVERNO DEL TERRITORIO DI VANZAGHELLO

Relazione Piano dei Servizi

# **1. INQUADRAMENTO NORMATIVO E COORDINAMENTO**

# PIANO DI GOVERNO DEL TERRITORIO DI VANZAGHELLO

Relazione Piano dei Servizi



# INQUADRAMENTO NORMATIVO E COORDINAMENTO

## 1.1 LE DIRETTIVE DELLA LR 12/2005

Il Piano dei Servizi (PdS) si inserisce nel contesto del PGT quale strumento programmatico e pianificatorio dei servizi che costituiscono la “città pubblica”.

Il Piano dei Servizi è redatto ai sensi dell’art. 9 della LR 12/2005, ed ha come fine quello di assicurare una equa distribuzione dei servizi sul territorio e una corretta dotazione di:

- aree destinate alle attrezzature pubbliche e di interesse pubblico;
- aree per il soddisfacimento della domanda di residenza pubblica;
- aree a verde pubblico attrezzato.

Il Piano è strutturato in forma di piano/programma coordinato con gli altri strumenti di PGT e con la programmazione a livello comunale quale il Piano Triennale della Spesa Pubblica.

Le scelte e le previsioni del PdS sono fondate sul quadro conoscitivo unitario del Piano di Governo del Territorio. All’interno di tale compendio analitico sono raccolte e correlate tra loro tutte le potenzialità e le criticità territoriali, analizzate sia a livello locale che sovralocale, nonché le relazioni con la struttura urbana e con le componenti paesistico ambientali.

Il Piano dei Servizi è conformativo sul regime dei suoli in quanto le sue scelte hanno carattere prescrittivo e vincolante sulla proprietà privata.

### 1.1.1 La verifica delle aree per i servizi

Con la L.R. 12/2005 il concetto di standard urbanistico è divenuto obsoleto, tradizionalmente inteso come superficie minima di territorio da destinare ai servizi per ogni abitante o per mq di attività produttiva o commerciale.

Al di là di garantire una dotazione minima come prevista dalla normativa nazionale (ovvero 18 m<sup>2</sup> per abitante così come espresso dal D.M. 1444 del 1968), la nuova legge non attribuisce un parametro base da applicare a tutti i comuni indistintamente, ma rimanda alla pianificazione comunale il compito di garantire una adeguata dotazioni di servizi.

La filosofia che connota il PGT si fonda quindi sul superamento del dato puramente quantitativo a favore di una verifica prestazionale dei servizi offerti o programmati; pertanto propone la definizione, all’interno dei singoli ambiti di trasformazione o riqualificazione, di uno specifico contributo espresso sia in forma quantitativa che qualitativa (es. realizzare una piazza).

# PIANO DI GOVERNO DEL TERRITORIO DI VANZAGHELLO

## Relazione Piano dei Servizi

### 1.2 IL PTCP DELLA PROVINCIA DI MILANO

Il PdS recepisce i contenuti prevalenti del Piano Territoriale di Coordinamento Provinciale della Città Metropolitana di Milano (PTCP) e li articola all'interno della propria struttura.

Tutti gli obiettivi generali e specifici del PTCP sono riconducibili a tre strategie che vengono riprese all'interno del PdS si possono citare i seguenti:

- L'ecosostenibilità, ossia l'assunzione di criteri di sviluppo sostenibile nella definizione di tutte le politiche di programmazione.
- La valorizzazione paesistica degli ambiti territoriali;
- Lo sviluppo economico basato sulla creazione delle infrastrutture e delle condizioni territoriali adatte ad una crescita equilibrata.

### 1.3 IL COORDINAMENTO CON GLI STRUMENTI DEL PGT

Il presente Piano dei Servizi è strutturato in forma di piano/programma con specifica valenza progettuale in quanto rimanda la componente prettamente urbanistica alla "Normativa di Piano" del Piano dei Servizi.

#### 1.3.1 L'estensione spazio – temporale del piano dei servizi e i rapporti con documento di piano

Il Piano dei Servizi, a norma dell'art. 9 della L.R. 12/2005 **non ha limiti temporali** permettendo così di prevedere un percorso di trasformazione della "città pubblica" che vada ben oltre i cinque anni di valenza come nel caso del Documento di Piano. Questa differenza fa sì che l'Amministrazione Comunale possa attuare tutte le scelte di Piano in un arco di tempo ragionevole dal punto di vista economico, compatibilmente con le esigenze di bilancio previste nel Triennale della Spesa Pubblica.

Detto questo il Piano dei Servizi dovrà comunque prevedere una lista di priorità di intervento che accompagnino in modo strategico e coordinato le trasformazioni alla città pubblica in rapporto ai servizi già esistenti.

#### 1.3.2 I rapporti del piano dei servizi con il PUGSS

Il Piano dei Servizi si integra, a norma del comma 9 dell'art. 9 della L.R. 12/2005, con il Piano Urbano Generale dei Servizi del Sottosuolo (PUGSS). Il Comune di Vanzaghello non è dotato dello strumento di gestione dei sottoservizi esso sarà pertanto redatto durante l'iter di formazione del nuovo PGT.

## 1.4 IL QUADRO ECONOMICO E LA FATTIBILITÀ DELLE AZIONI

Il programma d'azione connesso con la materia dei servizi prende lo spunto dalle azioni intraprese dall'Amministrazione comunale negli scorsi anni e dalla valutazione delle necessità di implementazione che la stessa ha individuato nel proprio mandato amministrativo nel confronto con le esigenze della realtà locale, nonché della raccolta degli interessi diffusi.

Le proposte che seguiranno la fase conoscitiva, nel capitolo dedicato ai servizi di progetto raccoglieranno, in aree tematiche di intervento, i diversi servizi individuati. Si tratta di servizi da realizzare ex novo, di eventuali ampliamenti, rifunzionalizzazione, ristrutturazioni, ma anche di attività da avviare o da potenziare perché ritenute insufficienti rispetto al fabbisogno.

# PIANO DI GOVERNO DEL TERRITORIO DI VANZAGHELLO

Relazione Piano dei Servizi

## **2. IL SISTEMA SOCIALE: SINTESI DEI DATI SIGNIFICATIVI**

# PIANO DI GOVERNO DEL TERRITORIO DI VANZAGHELLO

Relazione Piano dei Servizi

L'analisi del sistema sociale per la redazione del Piano dei Servizi è qui riproposta ai fini di una corretta valutazione dell'offerta e del successivo dimensionamento in modo da poter servire la totalità degli utenti del territorio comunale.

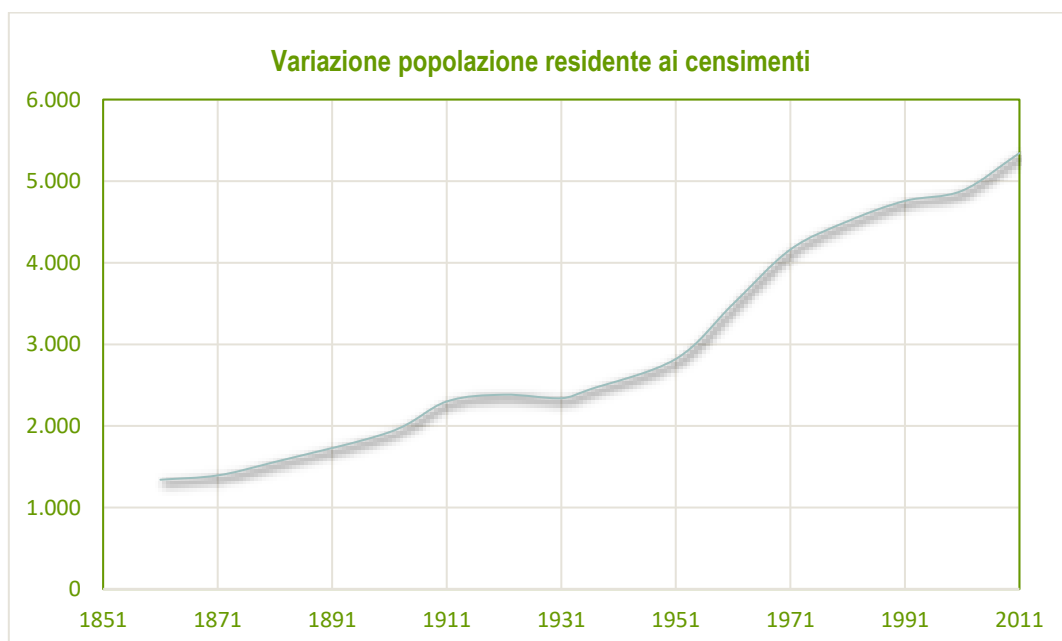
Nell'analisi della struttura della popolazione, utenti dei servizi, si deve far riferimento alla **popolazione "reale" utilizzatrice delle attrezzature**, composta dalle seguenti tipologie:

- popolazione stabilmente residente nel comune;
- popolazione gravitante.

## 2.1 POPOLAZIONE STABILMENTE RESIDENTE NEL COMUNE

Nel quadro conoscitivo del Documento di Piano è proposta una dettagliata analisi quantitativa e qualitativa degli aspetti e delle dinamiche socio-demografiche. Nel tentativo di esprimere considerazioni sul calcolo della popolazione stabilmente residente vengono ripresi, considerati e commentati i dati significativi per le finalità del Piano dei Servizi, allo scopo di delineare il quadro della composizione della popolazione totale in rapporto alla determinazione dei servizi insediati/da insediare nel territorio comunale.

A tale scopo, la popolazione stabilmente residente fa riferimento ai dati Istat aggiornati al censimento del 2011 contando a Vanzaghello un totale di 5.344. Si evidenzia invece all'interno dei dati relativi agli ultimi anni che i tassi di crescita della popolazione mantengono un andamento in lieve diminuzione: dal 2015 al 2019 mostra una costante diminuzione.



2.1 Tabella serie storica – popolazione residente (fonte: Istat)

# PIANO DI GOVERNO DEL TERRITORIO DI VANZAGHELLO

## Relazione Piano dei Servizi

L'ultimo dato utile inerente la popolazione residente deriva dall'Istat ed è aggiornato al 31 dicembre 2019, rilevando una popolazione residente pari a 5.240 abitanti.

### 2.1.1 Popolazione residente per classi d'età

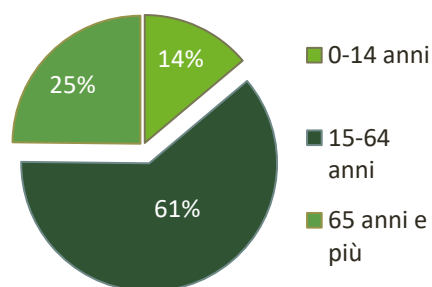
Un aspetto utile al fine di valutare gli utenti delle attrezzature pubbliche, riguardante la popolazione residente, è la popolazione residente suddivisa per classi di età.

Secondo i dati più recenti (1 gennaio 2021) la popolazione totale risulta così suddivisa:

- popolazione compresa tra gli 0-14 anni: 726 abitanti pari al 14% della popolazione totale;
- popolazione compresa tra i 15 - 64 anni: 3.208 abitanti pari al 61% della popolazione totale;
- popolazione con più di 64 anni: 1.299 abitanti pari al 25% della popolazione totale.

#### Indicatori significativi

La suddivisione della popolazione per classi d'età permette di calcolare indicatori significativi che denotano la struttura della popolazione residente e che permetteranno successivamente di delineare quali siano le tipologie di attrezzature necessarie.



Indicatori significativi							
Anno	Indice di vecchiaia	Indice di strutturale	Indice di dipendenza	Indice di ricambio	Indice di struttura	Indice di natalità	Indice di mortalità
2002	116,5		42,8	152,8		99	19,9
2003	117,3		44,3	145,7	101,2	20,1	9,4
2004	122,7		46,1	147,2	100,5	20,4	9,7
2005	124		46,8	143,1	101	20,2	8,1
2006	127,5		47,1	153,7	102,5	19,1	8,1
2007	124,3		47,8	161,2	106,3	20,1	8,4
2008	129,3		49,4	150,9	110,7	20,7	12,1
2009	132,3		50,6	157,8	116,2	20,9	9,5
2010	134,2		51,8	151,7	119,7	21,1	9,7
2011	135,4		52,3	149	122,5	22	11,3
2012	132,3		54,1	146,4	125	23,9	9,9
2013	133,8		56,3	153,8	127,2	24,1	8,7
2014	139,6		57,8	137,6	133,9	22,5	8
2015	145,9		59,2	133,3	136,3	21,9	8,9



2016	150,3	61,1	125,8	142,1	22	8
2017	156,2	62,3	122,4	146,2	21,3	8,6
2018	162,2	63,4	116,5	149	21,1	6,9
2019	165,5	63,2	121,3	153,7	20,4	5,5
2020	177	63	119	152,4	19,2	-
2021	178,9	63,1	118,5	155,2	19,4	-

2.2 Tabella indicatori demografici popolazione residente (fonte: Istat)

In estrema sintesi è possibile desumere alcuni risultati importanti: l'indice di vecchiaia è in costante aumento, mostrando un rilevante divario tra i dati del 2002 e del 2021 (+62,4); l'indice di struttura è anch'esso in perenne crescita, segno di un costante aumento della popolazione anziana e della crescita dell'età della popolazione attiva.

## 2.2 POPOLAZIONE PREVISTA DA INSEDIARE

Dopo aver definito la popolazione stabilmente residente nel comune di Vanzaghello, nel proseguo del progetto di piano c'è la necessità di quantificare la popolazione prevista da insediare. Per stimarla verranno considerati gli abitanti insediabili nel breve periodo e gli abitanti teorici risultanti dalla capacità aggiuntiva di Piano, come dalle quantificazioni del documento Piano.

Nel calcolo degli abitanti insediabili nel breve periodo sono compresi quelli derivanti dagli abitanti teorici stimati quali capacità aggiuntiva di Piano, cioè:

- I Piani attuativi in itinere;
- le aree libere intercluse nel Tessuto Urbano Consolidato;
- gli Ambiti di progetto del PGT (Ambiti di Trasformazione)

La somma degli abitanti insediabili nel breve periodo con gli abitanti teorici stimati dalla capacità aggiuntiva di Piano determina la **popolazione prevista da insediare**.

## 2.3 POPOLAZIONE GRAVITANTE

La popolazione gravitante nel territorio, così come definito dal comma 2 dell'art. 9 della L.R. 12/2005, viene stimata sulla base degli occupati nel comune, degli studenti e degli utenti dei servizi di rilievo sovracomunale, nonché in base ai flussi turistici e agli spostamenti.

Il comune di Vanzaghello non è classificabile come "comune turistico" e, pur avendo alcune attrezzature di carattere sovracomunale non risultano tali da generare popolazione gravitante significativa e stimabile al suo interno, pertanto non ci sono altri utenti gravitanti oltre a quelli stimati precedentemente.

# PIANO DI GOVERNO DEL TERRITORIO DI VANZAGHELLO

## Relazione Piano dei Servizi

La popolazione occupata nel comune viene rilevata in base alla presenza di unità locali nel territorio comunale e di conseguenza alla quantificazione numerica degli addetti. I dati a disposizione relativi agli occupati per il comune di Vanzaghello riguardano l'ultimo censimento della popolazione residente del 2011, il totale degli occupati ammonta a 1.285 unità.

Al fine di ottenere un risultato utile, si è voluta stimare la popolazione gravitante attraverso delle operazioni di calcolo basate su dati Istat 2011. Il totale ottenuto di 901 persone che gravitano all'interno di Vanzaghello per motivi di lavoro si è raggiunto attraverso una sottrazione tra gli addetti presenti all'interno delle attività lavorative del territorio (1.285 unità) e la popolazione residente di Vanzaghello che si sposta all'interno del comune stesso (384 unità). Tale calcolo viene considerato come approssimativo al fine di conoscere l'impatto della popolazione gravitante all'interno dei confini.

### 2.4 UTENTI DELLE ATTREZZATURE DI LIVELLO COMUNALE: PROSPETTO RIASSUNTIVO

In sintesi, a seguito dell'analisi fin qui descritta, gli utenti delle attrezzature di livello comunale esistenti comprendono:

- i residenti (popolazione stabilmente residente);
- gli abitanti teorici (popolazione prevista futura da insediare);
- la popolazione gravitante

#### Prospetto riassuntivo utenti attrezzature comunali

Tipologia popolazione	Numero utenti
Popolazione residente teorica	5.240
Popolazione prevista futura da insediare	595
Popolazione gravitante	901
<b>TOTALE</b>	<b>6.134</b>

2.3 Prospetto popolazione utente dei servizi comunali

### **3. IL SISTEMA DEI SERVIZI**

# PIANO DI GOVERNO DEL TERRITORIO DI VANZAGHELLO

Relazione Piano dei Servizi

La redazione del Piano dei Servizi prende avvio con l'analisi ricognitiva, volta all'individuazione e alla conseguente valutazione di tutte le attrezzature a servizio delle funzioni insediate e insediabili sul territorio comunale.

## 3.1 I SERVIZI DI INTERESSE PUBBLICO

Rappresentano le aree destinate ad attrezzature pubbliche e di uso pubblico ai sensi del D.M. 1444/1968 e della L.R. 12/2005 e sono così classificate:

- **Attrezzatura scolastica:** comprende le aree destinate ad edifici ed attrezzature per asili nido, scuole dell'infanzia e primo ciclo e alle relative strutture e impianti complementari (mense, palestre, auditori, ecc.);
- **Attrezzatura civica:** comprende le aree destinate ad accogliere le attrezzature sociali, culturali, amministrative, per la sicurezza e la protezione civile di livello locale;
- **Verde pubblico:** si tratta delle aree destinate a giardini e parchi pubblici e, così pure, gli spazi ineditati posti all'interno del tessuto urbano o al margine dello stesso che svolgono una funzione di riequilibrio ambientale;
- **Attrezzatura sportiva:** comprende le aree destinate ad attrezzature sportive, coperte e scoperte, e ai relativi spazi complementari (spogliatoi, servizi igienici, bar, uffici amministrativi, ecc.);
- **Parcheggio:** comprende le aree pubbliche e ad uso pubblico, al di fuori delle piazze e delle sedi stradali, adeguatamente attrezzate per accogliere il parcheggio e la sosta degli autoveicoli.

## 3.2 I SERVIZI DI INTERESSE COLLETTIVO

Rappresentano le aree destinate ad attrezzature ed attività al servizio della popolazione e delle attività economiche insediate sul territorio e sono così classificate:

- **Attrezzatura religiosa:** comprende le aree destinate alla realizzazione degli edifici di culto e delle attrezzature per lo svolgimento di attività di formazione religiosa, educative, culturali, sociali, ricreative e di ristoro compresi gli immobili e le attrezzature fisse destinate alle attività di oratorio e similari che non abbiano fini di lucro;
- **Cimitero:** comprende le aree destinate ad accogliere le attrezzature cimiteriali e le attività connesse;
- **Impianto e attrezzatura tecnologico:** comprende le aree destinate alle seguenti attrezzature e impianti: depuratore, cabine elettriche e del gas, strutture dell'acquedotto pubblico, centro raccolta rifiuti, cogeneratori a fonti fossili e FER, impianti a FER;
- **Attrezzatura socio – sanitaria:** comprende le aree destinate ad accogliere attività di interesse generale di servizio socio sanitario ed assistenziale anche di livello sovracomunale;
- **Attrezzature per la collettività:** Sono le aree destinate ad accogliere attività di interesse generale anche di livello sovracomunale.

# PIANO DI GOVERNO DEL TERRITORIO DI VANZAGHELLO

## Relazione Piano dei Servizi

### 3.3 L'analisi della domanda di servizi a livello sovralocale

L'analisi che seguirà parte dalla considerazione che il comune di Vanzaghello è situato nel territorio della zona nord-ovest della Provincia di Milano, all'interno della zona di competenza del parco naturale del Ticino, una fascia composta da differenti realtà locali, formazioni urbane di media e piccola dimensione che si sono insediate e sviluppate soprattutto grazie alle infrastrutture di collegamento. Risulta in parte necessario ampliare lo sguardo e comprendere l'offerta di servizi di livello superiore a cui i cittadini di Vanzaghello possono accedere, al fine di evidenziare anche gli spostamenti e le necessità delle popolazioni gravitanti del territorio.

#### 3.3.1 L'analisi dell'offerta dei servizi a livello sovralocale

L'analisi a livello sovralocale tiene conto della realtà territoriale e, quindi, dei comuni limitrofi a Bareggio che risultano avere una dotazione di servizi complementare in grado di implementare una rete di relazioni tra servizi, utilizzati frequentemente anche dai cittadini locali. L'analisi entrerà nel merito di queste categorie principali di servizi:

- ◆ Sistema infrastrutturale
- ◆ Servizi sociali

#### 3.3.2 Sistema infrastrutturale

Se si vuole prendere in considerazione il sistema di infrastrutturazione territoriale, è necessario soffermarsi sull'importanza ricoperta dalle grandi direttrici che hanno contribuito in modo rilevante allo sviluppo del territorio e che ancora oggi forniscono una soluzione importante ai bisogni di spostamento locale. Focalizzandosi sui luoghi analizzati, la stazione di Vanzaghello-Magnano, stabile fermata ferroviaria posta sulla linea Saronno-Novara, si pone a cavallo dei comuni di Vanzaghello e Magnago, contribuendo attivamente agli spostamenti intercomunali e regionali dell'intero territorio.

#### 3.3.3 Servizi sociali

Osservando in modo più specifico l'offerta degli spazi di interesse comune è possibile rilevare la presenza della struttura "Molecole", localizzata nei pressi del complesso scolastico posto lungo Via Raffaello Sanzio. Tale servizio socio educativo per persone disabili è stato affidato alla Cooperativa Animazione Valdocco che ad oggi è un'importante cooperativa sociale di produzione lavoro, senza fini di lucro, rivolta alla promozione, progettazione e gestione di servizi sociosanitari, educativi, animativi e culturali, finalizzati a prevenire e contenere i rischi e gli effetti dell'esclusione e del disagio sociale. Essa opera in collaborazione con altre cooperative, organizzazioni del volontariato, realtà dell'associazionismo ed istituzioni pubbliche, offrendo servizi di progettazione e gestione di Servizi Socio-Sanitari ed Educativi in diverse aree: l'obiettivo primario verte nello sviluppo di comunità, disabilità, tossicodipendenze, anziani, salute mentale, minori, infanzia ed adulti in difficoltà. Dal 1980 gestisce sia per conto di Comuni, Consorzi, Aziende Sanitarie, Comunità Europea, e sia in modo diretto servizi socio sanitari educativi, servizi

animativi, servizi di inserimento lavorativo, servizi assistenziali. Le attività, i progetti, i servizi sono dislocati in diverse aree soprattutto della Regione Piemonte, e principalmente nelle province di Torino, Biella, Cuneo, Asti, e Verbano-Cusio-Ossola, e nella parte occidentale della provincia milanese (in cui ricade proprio Vanzaghella).

La sua presenza nel territorio permette di avere una istituzione e gestione in forma associata dei servizi alla persona, mediante interventi finalizzati alla promozione, al mantenimento ed al recupero del benessere dei suoi cittadini ed al pieno sviluppo delle persone nell'ambito dei rapporti familiari e sociali, con particolare riferimento alle persone in stato di maggior bisogno e fragilità.

Il servizio, ai sensi della DGR VII/20763 del 2005 circa la "Definizione dei requisiti minimi strutturali e organizzativi per l'autorizzazione al funzionamento dei servizi sociali per le persone disabili", può essere erogato per un massimo di 30 persone, fornendo ad oggi ampiamente il supporto necessario richiesto dalle comunità limitrofe.

### 3.4 I SERVIZI A LIVELLO LOCALE

L'analisi sul sistema dei servizi è stata svolta interfacciando i dati relativi alla realtà comunale di Vanzaghella, nel tentativo di elaborare un quadro complessivo in grado di determinare l'effettiva efficienza dei servizi stessi e rilevare le eventuali carenze.

Il giudizio sulle potenzialità e sulle criticità dei servizi esistenti vuole stabilire così un punto di riferimento per la scelta da parte dell'Amministrazione di programmi che, coerentemente con le risorse economiche disponibili, mirino a riqualificare i servizi esistenti e a colmare eventuali carenze.

Il censimento ha allargato il campo di indagine, oltre ai servizi ed alle attrezzature comunemente intese (amministrative, assistenza socio-sanitaria, istruzione, sportivo - ricreative, aree verdi), anche a settori quali strutture turistico-ricettive e mobilità ritenute d'interesse, sia per la lettura delle abitudini e delle esigenze quotidiane, sia per uno sviluppo attento ed integrato delle politiche di pianificazione del territorio.

#### 3.4.1 La valutazione dei servizi comunali: la metodologia scelta

La metodologia proposta si basa su un'analisi ricognitiva dei servizi esistenti evidenziando, ove presente, le carenze di un particolare sistema di servizi.

### STANDARD URBANISTICI E SERVIZI

Il concetto di standard, il suo ruolo e la sua collocazione nell'evoluzione culturale della società urbana, si è modificato nel tempo. Tradizionalmente per 'standard urbanistici' si intende la quantità minima di aree pubbliche espressa in metri quadrati per abitante (in Lombardia 18 mq per abitante minimi) che gli strumenti urbanistici devono riservare per la realizzazione delle dotazioni territoriali: aree verdi parcheggi, scuole ecc. Più recentemente, con la L.R. 12/2005, il concetto di standard ha assunto un significato più ampio: da valore quantitativo, indicante il rapporto

# PIANO DI GOVERNO DEL TERRITORIO DI VANZAGHELLO

## Relazione Piano dei Servizi

minimo tra insediamenti e spazi pubblici, a parametro di definizione della qualità delle dotazioni territoriali che si vuole perseguire con il piano (standard di qualità urbana ed ecologico ambientale).

Benché non ci fossero mai stati dubbi sostanziali, all'interno della disciplina urbanistica, sulla profonda differenza fra "standard" e "servizio", è comunque doveroso sottolineare come dalla nascita del Piano dei Servizi (PdS) in poi, tale distinzione risulti ancor più netta, o comunque universalmente condivisa.

E' dunque ormai chiaro che la famiglia dei servizi di interesse generale e pubblico (la nozione di interesse pubblico infatti, ha assunto una diversa connotazione rispetto al passato, all'interno del più ampio concetto di interesse generale, quest'ultimo considerato come "la migliore strutturazione di spazi e prestazioni al fine di rispondere in modo efficiente ed efficace alle esigenze della comunità e del singolo" mentre l'interesse pubblico risulta limitato alle sole attività necessariamente ascrivibili all'azione dell'ente pubblico) è più ampia di quella degli standard urbanistici.

### I CRITERI DI VALUTAZIONE PER L'ANALISI DEI SERVIZI

Per la valutazione delle strutture all'interno del territorio comunale sono stati definiti due ordini di criteri:

- quantitativi - finalizzati alla valutazione dello standard quantitativo di servizio all'interno del territorio comunale;
- qualitativi – finalizzati alla valutazione, per ogni categoria di servizio, della qualità degli stessi.

#### CRITERI QUANTITATIVI

I criteri quantitativi sono esplicitati attraverso il rapporto metri quadri abitanti, in base ai servizi esistenti a servizio della popolazione residente e gravitante.

#### CRITERI QUALITATIVI

I criteri qualitativi consentono, per tutte le tipologie di servizi, una valutazione qualitativa connessa alla:

- localizzazione (struttura situata in centro/periferia, presenza di criticità ambientali o di elementi di pregio, ecc.) ed accessibilità (servizi di trasporto pubblico, percorsi ciclo-pedonali, parcheggi);
- qualità della categoria di servizi in generale sul territorio comunale.

Questa valutazione ha l'obiettivo di comparare le strutture presenti nel Comune, in sede di definizione del bilancio dei servizi pubblici, ma anche di effettuare una programmazione coerente con i caratteri territoriali.



## **4. ANALISI DELL'OFFERTA DEI SERVIZI**

# PIANO DI GOVERNO DEL TERRITORIO DI VANZAGHELLO

Relazione Piano dei Servizi

L'obiettivo del metodo proposto in questa sede è la definizione di “**elementi a supporto delle decisioni e delle scelte**” che possono sostenere e rendere oggettiva l'azione dell'Amministrazione pubblica nelle due fasi che la potrebbero vedere coinvolta:

- in occasione della stipula di una convenzione con un soggetto privato per l'attuazione di un insediamento;
- qualora si dovesse procedere alla costruzione (e ripartizione degli oneri) relativi alla realizzazione di un servizio di natura sovracomunale che vede partecipi più Amministrazioni Comunali.

Appare pertanto imprescindibile un atteggiamento nuovo e maggiormente aperto verso forme di partenariato fra Enti diversi e fra soggetti pubblici e privati, al fine di raggiungere l'obiettivo comune del miglioramento complessivo della qualità della vita sfruttando al massimo le risorse disponibili.

Per descrivere la portata ed il campo d'azione del Piano dei Servizi è utile premettere alcune definizioni contenute nella legislazione regionale vigente.

Si richiama l'Articolo 9 della L.R. 12/2005: *...“Il piano dei servizi, per soddisfare le esigenze espresse dall'utenza **valuta prioritariamente l'insieme delle attrezzature al servizio delle funzioni insediate nel territorio comunale, anche con riferimento a fattori di qualità, fruibilità e accessibilità...** Sono servizi pubblici e di interesse pubblico o generale i servizi e le attrezzature pubbliche, realizzati tramite iniziativa pubblica diretta o ceduti al comune nell'ambito di piani attuativi, nonché i servizi e le attrezzature, anche privati, di uso pubblico o di interesse regionale, regolati da apposito atto di asservimento o da regolamento d'uso, redatti in conformità alle indicazioni contenute nel piano dei servizi, ovvero da atto di accreditamento dell'organismo competente in base alla legislazione di settore, nella misura in cui assicurino lo svolgimento delle attività cui sono destinati a favore della popolazione residente nel comune e di quella non residente eventualmente servita. In relazione alla popolazione stabilmente residente e a quella da insediare secondo le previsioni del documento di piano, è comunque assicurata una dotazione minima di aree per attrezzature pubbliche e di interesse pubblico o generale pari a diciotto metri quadrati per abitante”.*

In sintesi si potrebbe dire che:

- La valutazione dei servizi non è solo quantitativa (lo standard minimo) ma anche di tipo prestazionale;
- Sono equiparati i servizi pubblici e privati (convenzionati);
- È comunque da considerare un parametro di riferimento minimo di 18 mq per abitante.

# PIANO DI GOVERNO DEL TERRITORIO DI VANZAGHELLO

## Relazione Piano dei Servizi

### 4.1 SERVIZI A LIVELLO LOCALE

#### 4.1.1 Le attrezzature scolastiche

Si individuano all'interno della classificazione tutte le strutture che si dedicano all'istruzione dei cittadini, considerando nel complesso le istituzioni private e pubbliche.



Istituti Scolastici			
Codice Servizio	Descrizione	SL (m <sup>2</sup> )	Superficie da computare
S01	Scuola primaria "San Francesco d'Assisi"	5731	5731
S02	Scuola secondaria di primo grado "Alcide de Gasperi"	3950	3950
S03	Scuola dell'infanzia "Gianni Rodari"	7303	7303
<b>TOTALE</b>		<b>16.984</b>	<b>16.984</b>

4.1 Tabella superfici istituti scolastici (fonte: comune di Vanzaghella e nostra elaborazione)

A Vanzaghella la scuola primaria "San Francesco d'Assisi" e secondaria di primo grado "Alcide de Gasperi" sono raggruppate in un unico plesso. È utile oltremodo specificare che tale complesso, situato in Via Raffaello Sanzio 3, sorge all'interno di una vasta area verde che comprende anche la Scuola Primaria, a 300 metri dalla Stazione ferroviaria di Vanzaghella.

L'edificio scolastico "Alcide de Gasperi" attualmente comprende sette classi complessive, presentando inoltre due locali mensa, di cui uno con una capienza di oltre 100 alunni, un'aula magna, una palestra, una biblioteca, un'aula insegnanti, un'aula d'informatica e l'Ufficio del Responsabile di plesso. Altri locali sono destinati alle attività laboratoriali ed attrezzate alle attività con alunni diversamente abili.

Per quanto concerne invece l'istituto "San Francesco d'Assisi", situato in via Rosmini, è possibile rilevare ad oggi 11 classi frequentate da 255 alunni, con 21 insegnanti, e strutture adatte allo svolgimento regolare delle lezioni.

#### 4.1.2 Le attrezzature di interesse comune

Le strutture comunali censite che ospitano sedi istituzionali e servizi pubblici sono riportate nella tabella seguente.



Attrezzature di Interesse comunale			
Codice Servizio	Descrizione	Superficie (m <sup>2</sup> )	Superficie da computare (m <sup>2</sup> )
I01	Ufficio postale	92	92
I02	Servizi di interesse comune	4649	4649
I03	Spazio d'interesse comune	5653	5653

I04	Municipio	2594	2594
I05	Stazione ferroviaria Vanzaghello-Magnago	887	887
<b>TOTALE</b>		<b>13.875</b>	<b>13.875</b>

4.2 Tabella superfici attrezzature interesse comunale (fonte: nostra elaborazione)

### 4.1.3 Le attrezzature socio-sanitarie

Le attrezzature socio-sanitarie costituiscono un importante servizio di assistenza erogato alla popolazione. In particolar modo, le strutture censite si rivolgono ad una fascia di popolazione "debole" per definizione, quella al di sopra dei 65 anni di età e al di sotto dei 3 anni.



Attrezzature socio-sanitarie			
Codice Servizio	Descrizione	Superficie (m <sup>2</sup> )	Superficie da computare (m <sup>2</sup> )
H01	Asilo nido Vanzaghello	2838	2838
H02	Centro socio educativo "Molecole"	2740	2740
<b>TOTALE</b>		<b>5.578</b>	<b>5.578</b>

4.13 Tabella superfici attrezzature socio-sanitarie

### 4.1.4 Aree verdi

Le aree verdi rilevate riportano gli ambiti verdi dove non sono presenti attrezzature. Le aree verdi rilevate si riferiscono a spazi verdi con dimensioni sufficienti a garantire una fruibilità esistente o potenziale; sono escluse da questa rilevazione le aree verdi di ridotte dimensioni o con funzioni di spartitraffico/aiuole/bordure stradali.



Aree a verde			
Codice Servizio	Descrizione	Superficie (m <sup>2</sup> )	Superficie da computare (m <sup>2</sup> )
V01	Area verde	734	734
V02	Area verde	614	614
V03	Area verde	808	808
V04	Area verde	2062	2062
V05	Area verde	4553	4553
V06	Area verde	11.919	11.919
<b>TOTALE</b>		<b>20.690</b>	<b>20.690</b>

4.3 Tabella superfici aree a verde (fonte: nostra elaborazione)

# PIANO DI GOVERNO DEL TERRITORIO DI VANZAGHELLO

## Relazione Piano dei Servizi

### 4.1.5 Aree miste verdi attrezzate

Le aree verdi rilevate riportano gli ambiti verdi dove sono presenti attrezzature, tracciati pedonali e viali illuminati. Le aree verdi rilevate si riferiscono a spazi verdi con dimensioni sufficienti a garantire una fruibilità esistente o potenziale; sono escluse da questa rilevazione le aree verdi di ridotte dimensioni.

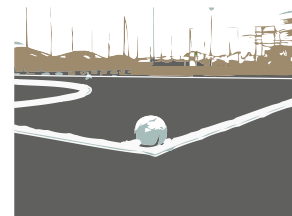


Aree miste verdi attrezzate			
Codice Servizio	Descrizione	Superficie (m <sup>2</sup> )	Superficie da computare (m <sup>2</sup> )
VA01	Area attrezzata	693	693
VA02	Area attrezzata	926	926
VA03	Area attrezzata	2246	2246
VA04	Area attrezzata	3135	3135
VA05	Area attrezzata	6897	6897
VA06	Area attrezzata	263	263
<b>TOTALE</b>	<b>Area attrezzata</b>	<b>14.160</b>	<b>14.160</b>

4.4. Tabella superfici aree a verde (fonte: nostra elaborazione)

### 4.1.6 Attrezzature sportive

Vanzaghelo ha un centro sportivo polivalente che offre una buona gamma di servizi per il tempo libero e lo sport. Si riporta di seguito la descrizione del centro.



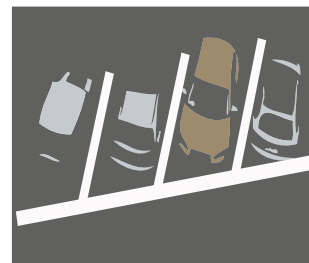
Attrezzature sportive			
Codice Servizio	Descrizione	Superficie (m <sup>2</sup> )	Superficie da computare (m <sup>2</sup> )
SP01	Centro sportivo comunale	34.284	34.284
SP02	Centro sportivo polifunzionale	13.853	13.853
<b>TOTALE</b>		<b>48.137</b>	<b>48.137</b>

4.5 Tabella superfici attrezzature sportive (fonte: nostra elaborazione)

Il centro sportivo polifunzionale, locato lungo via Respighi, mostra un complesso articolato di spazi volti ad accogliere svariate attività sportive: Basket, Volley, Danza Aerobica, Ginnastica, Tennis, calcetto, beach volley, skating e tiro con l'arco.

## 4.1.7 Parcheggi e autorimesse

Per redigere il censimento sull'attuale offerta di parcheggi è stato seguito il criterio secondo cui è stato considerato parcheggio quella superficie dedicata alla sosta dotata di opere di infrastrutturazione qualificanti, ovvero la presenza di segnaletica verticale ed orizzontale, la presenza di elementi atti alla loro separazione totale o parziale dalla sede viaria. Si riporta il conteggio generale di tutte le aree di sosta. I parcheggi per insediamenti produttivi e commerciali vengono conteggiati all'interno della tabella sottostante ma non vengono conteggiati per la definizione delle superfici a parcheggio destinate a servizi.



Parcheggi			
Codice Servizio	Descrizione	Superficie (m <sup>2</sup> )	Superficie da computare (m <sup>2</sup> )
P01	Parcheggi	2.622	2.622
P02	Parcheggi	212	212
P03	Parcheggi	558	558
P04	Parcheggi	164	164
P05	Parcheggi	631	631
P06	Parcheggi	555	555
P07	Parcheggi	3.005	3.005
P08	Parcheggi	224	224
P09	Parcheggi	374	374
P10	Parcheggi	455	455
P11	Parcheggi	281	281
P12	Parcheggi	713	713
P13	Parcheggi	570	570
P14	Parcheggi	3.463	3.463
P15	Parcheggi	163	163
P16	Parcheggi	408	408
P17	Parcheggi	123	123
P18	Parcheggi	319	319
P19	Parcheggi	521	521
P20	Parcheggi	60	60
P21	Parcheggi	135	135
P22	Parcheggi	231	231
P23	Parcheggi	81	81
P24	Parcheggi	1.121	1.121
P25	Parcheggi	48	48
P26	Parcheggi	267	267
P27	Parcheggi	395	395
P28	Parcheggi	110	110

# PIANO DI GOVERNO DEL TERRITORIO DI VANZAGHELLO

## Relazione Piano dei Servizi

P29	Parcheggi	210	210
P30	Parcheggi	702	702
P31	Parcheggi	202	202
P32	Parcheggi	89	89
P33	Parcheggi	280	280
P34	Parcheggi	837	837
P35	Parcheggi	253	253
P36	Parcheggi	761	761
P37	Parcheggi	115	115
P38	Parcheggi	491	491
P39	Parcheggi	676	676
P40	Parcheggi	494	494
P41	Parcheggi	145	145
P42	Parcheggi	310	310
P43	Parcheggi	62	62
P44	Parcheggi	1.507	-
P45	Parcheggi	1.386	-
P46	Parcheggi	911	-
P47	Parcheggi	1.677	-
P48	Parcheggi	1.168	-
P49	Parcheggi	1.246	-
P50	Parcheggi	1.316	-
P51	Parcheggi	404	-
P52	Parcheggi	3.531	3.531
P53	Parcheggi	1.796	-
P54	Parcheggi	1.486	1.486
P55	Parcheggi	349	349
P56	Parcheggi	387	387
P57	Parcheggi	1.167	1.167
P58	Parcheggi	1.153	1.153
P59	Parcheggi	750	750
P60	Parcheggi	1.951	-
P61	Parcheggi	2.896	-
P62	Parcheggi	1.439	-
P63	Parcheggi	598	598
P64	Parcheggi	635	635
P65	Parcheggi	2.673	-
P66	Parcheggi	479	479
<b>TOTALE</b>		<b>54.341</b>	<b>33.971</b>

4.6 Tabella superfici parcheggi (fonte: nostra elaborazione)



## 4.1.8 Le attrezzature religiose

Le attrezzature religiose racchiudono i luoghi di culto religiosi e gli spazi di condivisione che essi mettono a disposizione della comunità.



Attrezzature religiose			
Codice Servizio	Descrizione	Superficie (m <sup>2</sup> )	Superficie da computare (m <sup>2</sup> )
R01	Chiesa di San Rocco e oratorio S. Agnese	3.201	3.201
R02	Santuario Madonna in campagna	1.002	1.002
R03	Parrocchia di S. Ambrogio	9.797	9.797
R04	Cappella di S. Agostino	72	72
<b>TOTALE</b>		<b>14.072</b>	<b>14.072</b>

4.7. Tabella superfici attrezzature religiose (fonte: nostra elaborazione)

## 4.1.9 Attrezzature cimiteriali

A Vanzaghello è presente una struttura cimiteriale che serve la comunità cittadina.



Attrezzature Cimiteriali			
Codice Servizio	Descrizione	Superficie (m <sup>2</sup> )	Superficie da computare (m <sup>2</sup> )
C01	Cimitero di Vanzaghello	13.888	-
<b>TOTALE</b>		<b>13.888</b>	-

4.8 Tabella superfici attrezzature cimiteriali (fonte: nostra elaborazione)

## 4.1.10 Attrezzature tecnologiche

Le attrezzature tecnologiche riportate hanno dimensioni e strutture tali da risultare rilevanti o locate all'interno del tessuto residenziale. Ai fini del calcolo della dotazione di standard per abitanti non verranno conteggiati.



Impianti tecnologici			
Codice Servizio	Descrizione	Superficie (m <sup>2</sup> )	Superficie da computare (m <sup>2</sup> )
T01	Impianto	1.922	-
T02	Impianto	409	
T03	Impianto	623	

# PIANO DI GOVERNO DEL TERRITORIO DI VANZAGHELLO

## Relazione Piano dei Servizi

<b>TOTALE</b>		<b>5.139</b>	-
---------------	--	--------------	---

4.9 Tabella superfici impianti tecnologici (fonte: nostra elaborazione)

### 4.1.11 Impianto tecnologico - La piattaforma ecologica

La piattaforma ecologica è collocata nella zona industriale a nord di Vanzaghello. Tale servizio si situa in via F. De André ed è attivo nei giorni di mercoledì, sabato e domenica.



Piazzola Ecologica			
Codice Servizio	Descrizione	Superficie (m <sup>2</sup> )	Superficie da computare (m <sup>2</sup> )
PE01	Piattaforma ecologica	2.185	-
<b>TOTALE</b>		<b>2.185</b>	-

4.10 Tabella superfici piazzola ecologica (fonte: nostra elaborazione)

## 4.2 QUANTIFICAZIONE DEI SERVIZI

La successiva tabella offre una visione di sintesi dei servizi esistenti suddivisi per categorie. Dall'analisi sopra riportata si possono trarre i seguenti dati riassuntivi.

<b>SERVIZI ESISTENTI (Superficie totale)</b>	<b>209.049 m<sup>2</sup></b>
Attrezzature scolastiche	16.984
Attrezzature interesse comune	13.875
Attrezzature socio-sanitarie	5.578
Aree a verde	20.690
Aree miste verdi attrezzate	14.160
Attrezzature sportive	48.137
Parcheggi	54.341
Attrezzature religiose	14.072
Attrezzature cimiteriali	13.888
Attrezzature tecnologiche	5.139
Piazzola ecologica	2.185
<b>SERVIZI ESISTENTI (per il calcolo dello standard)</b>	<b>169.652 m<sup>2</sup></b>
Attrezzature scolastiche	16.984
Attrezzature interesse comunale	13.875
Attrezzature socio-sanitarie	5.578
Verde	20.690

Aree miste verdi attrezzate	14.160
Attrezzature sportive	48.137
Parcheggi	33.971
Attrezzature religiose	14.072
Piazzola ecologica	2.185

4.13 Tabella superfici servizi esistenti e per il calcolo dello standard

## 34,04 m<sup>2</sup>/ab

DOTAZIONE ATTUALE DI  
SERVIZI

In funzione della quantificazione sovra espressa e delle effettive superfici computate per il bilancio previsto dalla LR 12/2005, la dotazione attuale di aree per servizi computabili è di 209.049 m<sup>2</sup>, pari a 34,04 m<sup>2</sup> per abitante (calcolato per 6.141 abitanti vedi paragrafo 2.4), superiore ai 18,00 m<sup>2</sup>/ab stabiliti come minimi dalla LR 12/2005.

In funzione della quantificazione sovra espressa e delle effettive superfici computate per il bilancio previsto dalla

## 27,62 m<sup>2</sup>/ab

DOTAZIONE ATTUALE DI  
SERVIZI AL NETTO DEI  
SERVIZI SOVRALOCALI

LR 12/2005, la dotazione attuale al netto dei servizi da escludere, è di 169.652 m<sup>2</sup>, pari a 27,62 m<sup>2</sup> per abitante (calcolato per 6.141 abitanti vedi paragrafo 2.4), superiore ai 18,00 m<sup>2</sup>/ab stabiliti come minimi dalla LR 12/2005.

È doveroso precisare che per tali bilanci non sono state prese in considerazione molte superfici ed attrezzature (cimitero, impianti tecnologici, parcheggi a servizio delle attività produttive e commerciali) che comunque concorrono al sistema dei servizi comunali e garantiscono l'adeguato livello di attrezzature per l'intera collettività.

### 4.3 VALUTAZIONI DEI SISTEMI DI SERVIZI IN RELAZIONE ALLA QUALITÀ, FRUIBILITÀ, ACCESSIBILITÀ

Al fine di effettuare una valutazione dei servizi non puramente quantitativa vengono qui considerati gli aspetti qualitativi dei sistemi di servizi; la valutazione di tali elementi è tesa a valutarne i fattori di qualità, fruibilità e accessibilità.

I fattori che si sono valutati sono così articolati:

- Qualità ambientale
- Congruità degli spazi esterni
- Funzionalità
- Flessibilità
- Efficienza.

# PIANO DI GOVERNO DEL TERRITORIO DI VANZAGHELLO

## Relazione Piano dei Servizi

Mentre le categorie valutative sono comuni a tutti i servizi, i requisiti delle singole categorie sono stati individuati specificamente in relazione alla tipologia del servizio.

A ciascuno dei fattori è stato attribuito un peso in relazione all'importanza specifica inerente alla categoria del servizio stesso, cui è corrisposto un determinato punteggio, il cui valore massimo è stato fissato pari a 10.

Il giudizio qualitativo è quindi stato legato al seguente range di valori: OTTIMO oltre 9, BUONO da 8 a 9, DISCRETO da 7 a 8, SUFFICIENTE da 6 a 7, SCARSA da 5 a 6, INSUFFICIENTE inferiore a 5.

Vengono di seguito esplicitati i pesi dei vari fattori per ogni categoria di servizio.

Attrezzature scolastiche		
Fattori valutati	Requisiti	Valori
Qualità ambientale	Prossimità di altre funzioni e servizi	9
	Qualità del paesaggio circostante	7
	Protezione dal traffico veicolare	6
	Assenza di attività rumorose e/o incompatibili	7
Congruità degli spazi esterni	Area a verde circostante	7
	Aree attrezzate per il gioco	6
	Coperture negli spazi esterni	6
	Parcheggi pertinenziali	7
Funzionalità	Sufficiente dotazione degli spazi	8
	Sufficiente dotazione di aule speciali	8
	Dotazione di palestra	7
	Sufficiente dotazione di laboratori	7
	Dotazione di refettorio	8
Flessibilità	Possibilità di ampliare la struttura	6
	Possibile suddivisione degli accessi tra le attività primarie ed extra	8
	Compatibilità con attività diverse	7
Efficienza in relazione alla rispondenza alle normative	Accessibilità per disabili	8
	Prevenzione incendi	8
	Messa in sicurezza	8

4.14 Tabella valori attrezzature scolastiche (fonte: nostra elaborazione)

Attrezzature d'interesse comune		
Fattori valutati	Requisiti	Valori
Qualità ambientale	Prossimità di altre funzioni e servizi	9
	Qualità del paesaggio circostante	7
	Protezione dal traffico veicolare	6
	Assenza di attività rumorose e/o incompatibili	7
Congruità degli spazi esterni	Area pedonale e a verde circostante	7

# ANALISI DELL'OFFERTA DEI SERVIZI

	Parcheggi pubblici	8
	Punti di ristoro	7
	Parcheggi pertinenziali	8
<b>Funzionalità</b>	Sufficiente dotazione degli spazi	8
	Trasporto pubblico adeguato	6
	Sufficiente dotazione di sale riunioni	7
	Dotazione di locali mensa - bar	-
	Dotazione di locali per attività complementari	7
<b>Flessibilità</b>	Compatibilità con attività diverse da quelle primarie	7
	Possibilità di ampliare la struttura	7
	Possibile suddivisione degli accessi tra le attività primarie ed extra	7
<b>Efficienza in relazione alla rispondenza alle normative</b>	Accessibilità per disabili	8
	Prevenzione incendi	7
	Messa in sicurezza	7

4.15 Tabella valori attrezzature interesse comune (fonte: nostra elaborazione)

<b>Attrezzature socio-sanitarie</b>		
<b>Fattori valutati</b>	<b>Requisiti</b>	<b>Valori</b>
<b>Qualità ambientale</b>	Prossimità di altre funzioni e servizi	9
	Qualità del paesaggio circostante	7
	Protezione dal traffico veicolare	6
	Assenza di attività rumorose e/o incompatibili	7
<b>Congruità degli spazi esterni</b>	Area pedonale e a verde circostante	7
	Parcheggi pubblici	8
	Punti di ristoro	7
	Parcheggi pertinenziali	8
<b>Funzionalità</b>	Sufficiente dotazione degli spazi	8
	Trasporto pubblico adeguato	6
	Sufficiente dotazione di sale riunioni	7
	Dotazione di locali mensa - bar	-
	Dotazione di locali per attività complementari	7
<b>Flessibilità</b>	Compatibilità con attività diverse da quelle primarie	7
	Possibilità di ampliare la struttura	7
	Possibile suddivisione degli accessi tra le attività primarie ed extra	7
<b>Efficienza in relazione alla rispondenza alle normative</b>	Accessibilità per disabili	8
	Prevenzione incendi	7
	Messa in sicurezza	7

4.16 Tabella valori attrezzature socio-sanitarie (fonte: nostra elaborazione)

# PIANO DI GOVERNO DEL TERRITORIO DI VANZAGHELLO

## Relazione Piano dei Servizi

Verde		
Fattori valutati	Requisiti	Valori
Qualità ambientale	Prossimità di altre funzioni e servizi	6
	Qualità del paesaggio circostante	6
	Protezione dal traffico veicolare	7
	Assenza di attività rumorose e/o incompatibili	7
Congruità degli spazi esterni	Parcheggio pubblico	7
	Coperture	7
	Parcheggi pertinenziali	6
Funzionalità	Sufficiente protezione dell'area	7
	Punti di ristoro	6
	Trasporto pubblico adeguato	6
	Accessibilità pedonale	7
Flessibilità	Compatibilità con attività diverse da quelle Primarie (manifestazioni, feste etc..)	6
	Possibilità di ampliare la struttura	6
	Possibile suddivisione degli accessi tra le attività primarie ed extra	7
Efficienza in relazione alla rispondenza alle normative	Accessibilità per disabili	6
	Prevenzione incendi	-
	Messa in sicurezza	-

4.17 Tabella valori aree a verde (fonte: nostra elaborazione)

Aree miste verde attrezzato		
Fattori valutati	Requisiti	Valori
Qualità ambientale	Prossimità di altre funzioni e servizi	8
	Qualità del paesaggio circostante	7
	Protezione dal traffico veicolare	7
	Assenza di attività rumorose e/o incompatibili	7
Congruità degli spazi esterni	Parcheggio pubblico	7
	Aree attrezzate per il gioco	8
	Coperture	6
	Parcheggi pertinenziali	6
Funzionalità	Sufficiente protezione dell'area	7
	Sufficiente dotazione di arredo	7
	Punti di ristoro	6
	Trasporto pubblico adeguato	6
	Accessibilità pedonale	8
Flessibilità	Compatibilità con attività diverse da quelle Primarie (manifestazioni, feste etc..)	6
	Possibilità di ampliare la struttura	5
	Possibile suddivisione degli accessi tra le attività primarie ed extra	7

<b>Efficienza in relazione alla rispondenza alle normative</b>	Accessibilità per disabili	7
	Prevenzione incendi	-
	Messa in sicurezza	-

4.18 Tabella valori aree a verde (fonte: nostra elaborazione)

<b>Attrezzature sportive</b>		
<b>Fattori valutati</b>	<b>Requisiti</b>	<b>Valori</b>
<b>Qualità ambientale</b>	Prossimità di altre funzioni e servizi	7
	Qualità del paesaggio circostante	7
	Protezione dal traffico veicolare	8
	Assenza di attività rumorose e/o incompatibili	6
<b>Congruità degli spazi esterni</b>	Parcheggio pubblico	8
	Parcheggio pertinenziale	7
	Aree a verde circostanti	8
<b>Funzionalità</b>	Sufficiente dotazione di servizi (spogliatoi ...)	8
	Dotazione di spazi di primo intervento	8
	Punti di ristoro	8
	Trasporto pubblico adeguato	6
	Dotazione di locali per attività commerciali	6
<b>Flessibilità</b>	Compatibilità con attività diverse da quelle Primarie (manifestazioni, feste etc..)	7
	Possibilità di ampliare la struttura	7
	Possibile suddivisione degli accessi tra le attività primarie ed extra	8
<b>Efficienza in relazione alla rispondenza alle normative</b>	Accessibilità per disabili	8
	Prevenzione incendi	7
	Messa in sicurezza	7

4.19 Tabella valori attrezzature sportive (fonte: nostra elaborazione)

<b>Parcheggi</b>		
<b>Fattori valutati</b>	<b>Requisiti</b>	<b>Valori</b>
<b>Qualità ambientale</b>	Prossimità di altre funzioni e servizi	8
	Qualità del paesaggio circostante	7
	Protezione dal traffico veicolare	7
	Assenza di attività rumorose e/o incompatibili	7
<b>Funzionalità</b>	Sufficiente dotazione degli spazi primari	8
	Dotazioni di locali per attività complementari	8
	Trasporto pubblico adeguato	-
	Sufficiente dotazione di spazi annessi	7
<b>Flessibilità</b>	Compatibilità con attività diverse da quelle primarie	7
	Possibilità di ampliare la struttura	6

# PIANO DI GOVERNO DEL TERRITORIO DI VANZAGHELLO

## Relazione Piano dei Servizi

	Possibile suddivisione degli accessi tra le attività primarie ed extra	7
<b>Efficienza in relazione alla rispondenza alle normative</b>	Accessibilità per disabili	7
	Prevenzione incendi	-
	Messa in sicurezza	-

4.20 Tabella valori parcheggi (fonte: nostra elaborazione)

Attrezzature religiose		
Fattori valutati	Requisiti	Valori
<b>Qualità ambientale</b>	Prossimità di altre funzioni e servizi	6
	Qualità del paesaggio circostante	7
	Protezione dal traffico veicolare	6
	Assenza di attività rumorose e/o incompatibili	7
<b>Congruità degli spazi esterni</b>	Area pedonale e a verde circostante	7
	Aree attrezzate per il gioco	8
	Parcheggi pubblici	8
	Punti di ristoro	7
<b>Funzionalità</b>	Sufficiente dotazione degli spazi primari	8
	Dotazioni di locali per attività complementari	8
	Trasporto pubblico adeguato	7
	Sufficiente dotazione di spazi annessi	8
<b>Flessibilità</b>	Compatibilità con attività diverse da quelle primarie	8
	Possibilità di ampliare la struttura	7
	Possibile suddivisione degli accessi tra le attività primarie ed extra	5
<b>Efficienza in relazione alla rispondenza alle normative</b>	Accessibilità per disabili	7
	Prevenzione incendi	7
	Messa in sicurezza	

4.21 Tabella valori attrezzature religiose (fonte: nostra elaborazione)

### 4.3.1 Risultati della valutazione qualitativa

Si propone di seguito una sintesi della valutazione qualitativa eseguita per le diverse categorie di servizi presenti sul territorio comunale.

#### ATTREZZATURE SCOLASTICHE

Attrezzature scolastiche				
Qualità ambientale	Congruità spazi esterni	Funzionalità	Flessibilità	Efficienza
DISCRETA	SUFFICIENTE	DISCRETA	DISCRETA	BUONA

4.22 Tabella giudizi attrezzature scolastiche (fonte: nostra elaborazione)



## ATTREZZATURE DI INTERESSE COMUNE

Attrezzature civiche				
Qualità ambientale	Congruietà spazi esterni	Funzionalità	Flessibilità	Efficienza
DISCRETA	BUONA	DISCRETA	DISCRETA	DISCRETA

4.23 Tabella giudizi attrezzature civiche (fonte: nostra elaborazione)

## ATTREZZATURE SOCIO-SANITARIE

Attrezzature socio-sanitarie				
Qualità ambientale	Congruietà spazi esterni	Funzionalità	Flessibilità	Efficienza
DISCRETA	BUONA	DISCRETA	DISCRETA	DISCRETA

4.23 Tabella giudizi attrezzature civiche (fonte: nostra elaborazione)

## VERDE

Verde urbano				
Qualità ambientale	Congruietà spazi esterni	Funzionalità	Flessibilità	Efficienza
SUFFICIENTE	DISCRETA	DISCRETA	SUFFICIENTE	

4.24 Tabella giudizi aree a verde (fonte: nostra elaborazione)

## AREE MISTE VERDI ATTREZZATE

Verde urbano attrezzato				
Qualità ambientale	Congruietà spazi esterni	Funzionalità	Flessibilità	Efficienza
DISCRETA	DISCRETA	SUFFICIENTE	SUFFICIENTE	

4.25 Tabella giudizi aree a verde (fonte: nostra elaborazione)

## ATTREZZATURE SPORTIVE

Attrezzature sportive				
Qualità ambientale	Congruietà spazi esterni	Funzionalità	Flessibilità	Efficienza
DISCRETA	BUONA	BUONA	DISCRETA	DISCRETA

4.26 Tabella giudizi attrezzature sportive (fonte: nostra elaborazione)

## PARCHEGGI

Attrezzature parcheggio			
Qualità ambientale	Funzionalità	Flessibilità	Efficienza
DISCRETA	BUONA	DISCRETA	

4.30 Tabella giudizi parcheggi (fonte: nostra elaborazione)

## ATTREZZATURE RELIGIOSE

Attrezzature religiose				
Qualità ambientale	Congruietà spazi esterni	Funzionalità	Flessibilità	Efficienza

# PIANO DI GOVERNO DEL TERRITORIO DI VANZAGHELLO

## Relazione Piano dei Servizi

SUFFICIENTE	DISCRETA	BUONA	DISCRETA	DISCRETA
-------------	----------	-------	----------	----------

4.31 Tabella giudizi attrezzature religiose (fonte: nostra elaborazione)

### 4.4 VALUTAZIONI CONCLUSIVE SUI SERVIZI LOCALI

L'offerta di servizi del Comune di Vanzaghella appare quantitativamente discreta in riferimento alla popolazione residente, presentando uno standard superiore a 27,62 m<sup>2</sup>/abitante. Non considerando esaustiva un'analisi quantitativa, appare altresì importante riflettere sulla qualità dell'offerta complessiva e della sua capacità di supportare e qualificare l'alta qualità di vita percepita dagli abitanti. Nello specifico si possono trarre alcune macro considerazioni sulle quali sviluppare successivamente la definizione dei servizi di progetto:

- **Le attrezzature scolastiche**, per l'infanzia e primarie, **presenti nel territorio comunale** risultano essere discrete per le esigenze della popolazione scolastica residente. Come identificato all'interno del paragrafo 4.1.1 si ritrae un comparto qualitativamente valido delle strutture esistenti sul territorio comunale, con ampia disposizione di spazi attrezzati per lo svolgimento congruo delle attività. La disposizione di luoghi aperti per l'attività motoria e lo svago permettono una sufficiente varietà, mostrando un sufficiente supporto di spazi coperti.
- **Le aree verdi (siano esse di tipo attrezzato per la fruizione e il gioco oppure no)** rilevate all'interno del territorio hanno una bassa capillarità in quanto concentrate principalmente attorno ad altri servizi esistenti. Il loro accesso, seppur agevolato dalle opere urbane presenti, rimane in parte vincolato data la loro dimensione ed orientamento, tranne per alcuni spazi attrezzati che garantiscono buoni livelli di qualità urbana.
- **Le attrezzature di interesse comune, le attrezzature socio-sanitarie, le attrezzature religiose e le attrezzature sportive non hanno riscontrato particolari problemi.** Le attrezzature civiche sono per la maggior parte in buono stato seppur realizzate non recentemente. Gli spazi religiosi riscontrati ad oggi offrono un supporto importante alla cittadinanza, mettendo a disposizione ampi spazi di movimento soprattutto per le fasce più giovani della popolazione. Il comparto sportivo infine mostra un alto grado di varietà nell'offerta, contribuendo a soddisfare svariati bisogni locali.
- **Il sistema dei parcheggi appare complessivamente discreto.**

## **5. ILSISTEMA AMBIENTALE E IL SISTEMA DELLA MOBILITÀ DOLCE**

# PIANO DI GOVERNO DEL TERRITORIO DI VANZAGHELLO

Relazione Piano dei Servizi

# IL SISTEMA AMBIENTALE E IL SISTEMA DELLA MOBILITÀ

## IL SISTEMA AMBIENTALE E IL SISTEMA DELLA MOBILITÀ DOLCE

Il sistema ambientale, ampiamente descritto nella relazione del Documento di Piano sarà qui solamente richiamata al fine di tracciare le basi per comprendere le scelte progettuali in merito alla rete ecologica di livello comunale. Insieme alla componente ambientale, viene associata anche quella relativa alla mobilità dolce, estremamente importante e che costituisce uno degli elementi cardine del progetto di Piano.

### 5.1 LA RETE ECOLOGICA

In questa sede è utile richiamare principalmente il concetto di rete ecologica, poiché numerosi aspetti del sistema ambientale (valore sovralocale, aree protette e paesaggio) sono già stati ampiamente osservati all'interno del Documento di Piano. All'interno del Piano dei Servizi vale la pena ricordare come il passaggio, in anni recenti, sia passato da una concezione meramente conservatrice dell'ambiente a una visione volta alla sua integrazione all'interno delle dinamiche urbane e di pianificazione. Il sistema ambientale da vincolo a elemento compositivo vero e proprio, in grado di guidare e strutturare gli sviluppi futuri di un territorio e non semplicemente impedirli o arricchirli. Questo passaggio è possibile tramite un riconoscimento e una salvaguardia delle aree naturalistiche più importanti, tuttavia il passaggio nuovo è provvedere alla creazione di una "rete" che articoli e sostanzia queste aree, allargando i loro benefici alla vita e ai luoghi maggiormente antropizzati.

Le reti ecologiche sono concepite quindi sul solco di questo filone di pensiero, caratterizzandosi per il ventaglio di significati che, a seconda dei contesti, possono determinare. In questa sede le reti ecologiche vengono considerate per la loro capacità di fare sistema e di mettere in connessione spazi e aree naturali con aree verdi esito di processi di pianificazione.

All'interno del progetto per il Piano dei Servizi, come già anticipato dal Documento di Piano, sono previsti degli interventi per la valorizzazione e arricchimento della rete ecologica comunale, utilizzando diversi strumenti: dall'ampliamento di aree boscate, alla piantumazione di filari alberati, fino alla definizione di corridoi ecologici.

#### 5.1.1 I corridoi ecologici

I corridoi ecologici sono elementi funzionali della rete ecologica, ritenuti positivi perché permettono gli spostamenti della fauna e contribuiscono ad aumentare il valore estetico del paesaggio.

Il concetto di "corridoio ecologico", ovvero di una fascia continua di elevata naturalità che colleghi differenti aree naturali tra loro separate ha una grande importanza strategica. Infatti tali corridoi, se opportunamente studiati, possono non solo limitare gli effetti deleteri della frammentazione ecologica ma anche ridurre gli effetti negativi della artificializzazione diffusa del territorio.

# PIANO DI GOVERNO DEL TERRITORIO DI VANZAGHELLO

## Relazione Piano dei Servizi

Va evidenziato che si possono identificare diverse tipologie di corridoio ecologico, a seconda della funzione e del contesto territoriale in cui si colloca.

La funzione di connettore è ben visibile lungo l'asse della ex SS341 (Via Milano – Via S. Pellico) costituendo un collegamento essenziale per le aree del contesto urbano di Vanzaghello, anche se oggi non ha una particolare connotazione orientata verso la valorizzazione ecologica degli spazi aperti, dovrebbe rappresentare in futuro un'importante dorsale del sistema naturalistico locale.

### 5.2 IL SISTEMA DELLA MOBILITÀ DOLCE

Anche in questo caso si fa riferimento alle strategie descritte all'interno del Documento di Piano. Qui vale la pena ricordare di come l'auspicio, all'interno del Piano dei Servizi, sia di offrire un'infrastruttura (ovvero un sistema completo, privo di brusche interruzioni, che preveda connessioni intermodali ecc.) che sia in grado, partendo dal patrimonio di percorsi esistenti, di costruire una rete capillare, offrendo alla popolazione un sistema di movimento capace di raggiungere le polarità comunali e non solo, in sicurezza e senza la necessità di disporre dell'automobile. Nel compiere questa operazione molta importanza riveste la riorganizzazione degli assi esistenti, provvedendo a rendere efficienti gli assi di scorrimento, creando sezioni complesse (in cui tutti gli utenti con ogni mezzo possono fruire della strada) e riutilizzando il patrimonio di strade secondarie interpoderali, già esistenti, riadattandolo alle nuove esigenze.

Attualmente la realtà di Vanzaghello, fatta eccezione per alcuni tratti, si caratterizza per la presenza di un insieme di lunghi percorsi ciclopedonali, sebbene sconnessi lungo alcune sezioni urbane, capaci di offrire una struttura di partenza importante per lo sviluppo delle azioni di piano.

#### 5.2.1 Mobilità ciclabile e pedonale di accesso ai principali servizi pubblici

Sulla scorta delle direttive introdotte dal recente Piano Territoriale Metropolitano, risulta importante indagare la localizzazione dei principali servizi pubblici rispetto alla rete di mobilità lenta e, di queste strutture, valutarne i percorsi principali di afflusso e la situazione in un contorno urbano significativo, che è stato considerato pari a 100m, della messa in sicurezza degli spazi per i pedoni e i ciclisti. La necessità di questa valutazione nasce dall'esigenza di comprendere le capacità del Piano di mettere in atto politiche volte a risolvere situazioni di pericolosità per gli utenti deboli e a strutturare i principali servizi pubblici di tutte quelle dotazioni volte a stimolare gli utenti a raggiungerli e a frequentarli con mezzi alternativi all'automobile.

In questo paragrafo vengono evidenziati con maggior scala di dettaglio i principali servizi pubblici identificati nella tavola ST01 Analisi della mobilità ciclabile e pedonale: per ognuno se ne restituisce un inquadramento (sia su

# IL SISTEMA AMBIENTALE E IL SISTEMA DELLA MOBILITÀ

ortofoto sia rispetto all'identificazione della tipologia di servizio) e una valutazione rispetto agli elementi sopra descritti.

## Centro sportivo, attrezzature di interesse comune e attrezzature scolastiche – Via G. Rossini / Via V. Bellini / Via Ragazzi del 99

### Immagine illustrativa:



### Localizzazione:

L'area si localizza nella zona nord del comune, nei pressi del tessuto agricolo esterno al tessuto consolidato urbano. Il lotto vede al suo interno differenti attrezzature urbane che fungono da ambiti di attrazione locale:

1. Il palazzetto di Vanzaghello, posto lungo l'estremità ovest del comparto, lungo Via G. Rossini e Via V. Bellini
2. Lo spazio di interesse comune, caratterizzato ad oggi da alcuni spazi dedicati ad orto, è caratterizzato dall'accesso disposto lungo Via Vincenzo Bellini
3. La scuola materna e l'asilo nido di Vanzaghello di Via Ragazzi del 99

Il complesso si insinua lungo alcune viabilità importanti a livello locale, come Via Ragazzi del '99 che si collega direttamente a Via Gorizia in direzione della stazione comunale. L'assetto urbanistico locale dimostra una realtà assai compatta, dove il tessuto residenziale prevale sulle altre funzioni urbanistiche.

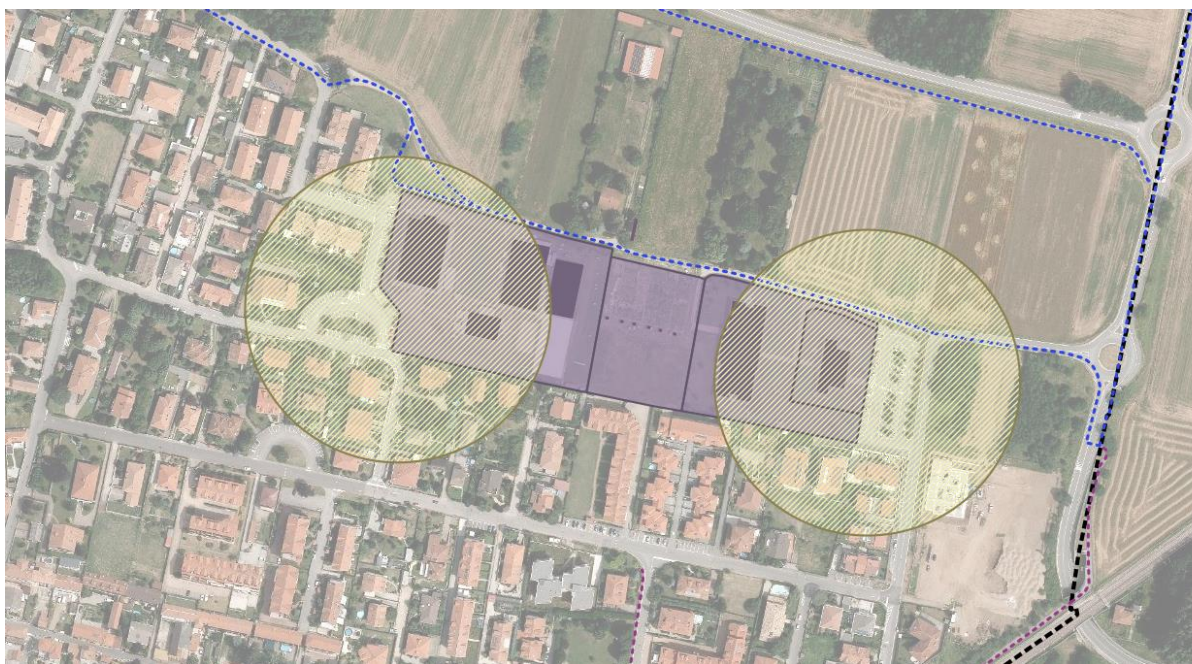
### Servizio pubblico:

Centro sportivo comunale, istituto identificabile all'interno della cartografia ST01 – *Azzonamento dei servizi esistenti* con l'etichetta **SP02, I03, S03 e H01**

Buffer: 100m

# PIANO DI GOVERNO DEL TERRITORIO DI VANZAGHELLO

## Relazione Piano dei Servizi



### Analisi dell'area:

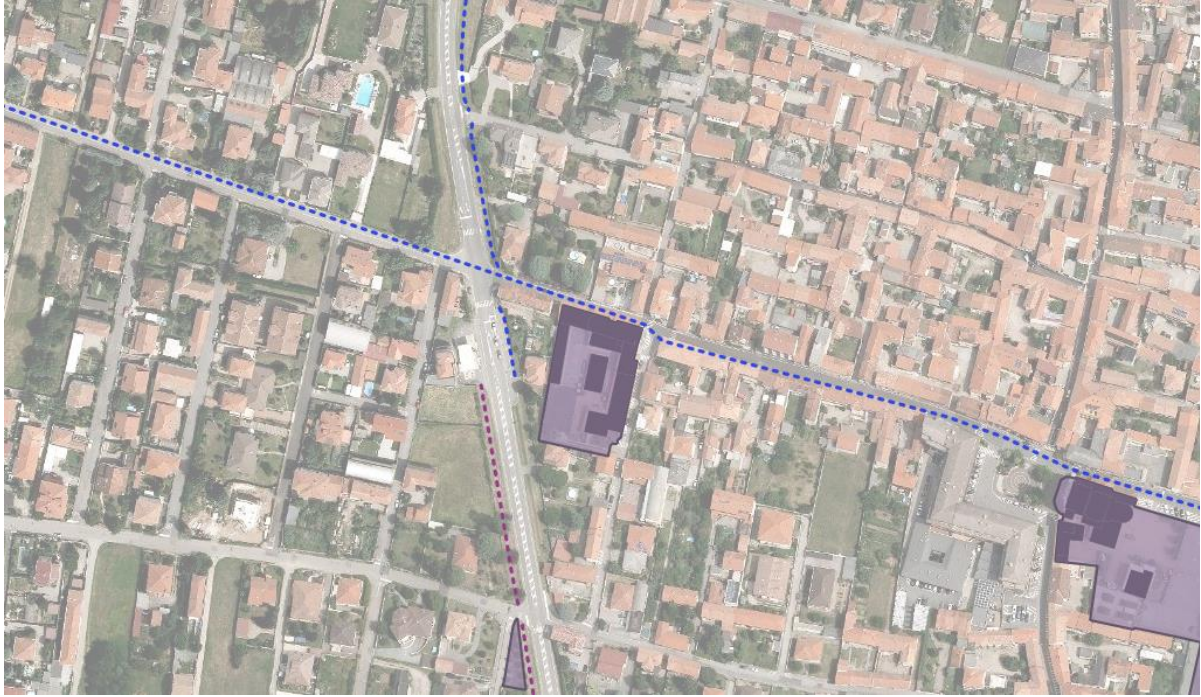
Come si può notare dall'estratto cartografico l'area del centro sportivo presenta due entrate principali grazie alle quali sono stati attribuiti dei buffer localizzativi di 100 m. All'interno dell'area evidenziata ad ovest si possono notare elementi importanti come l'intersezione tra gli assi viari di Via Gioacchino Rossini e Via O. Respighi, regolata dallo STOP imposto proprio su quest'ultima, oltre che alla presenza della ciclabile che corre lungo Via Vincenzo Bellini che scorre lungo il perimetro nord delle aree interessate. L'illuminazione lungo questi assi è presente, con una complessiva copertura, e fornisce una buona visibilità nelle ore di scarsa luce naturale; ciò non vale per la viabilità più a nord, che si presenta ad oggi come una strada priva sia di asfaltatura che di punti luce. I grandi parcheggi allocati nei pressi delle strutture poste agli estremi supportano l'accesso alle strutture, oltre che a limitare le possibili problematiche causate dall'afflusso durante gli eventi sportivi locali, agevolando la manovra e la sosta dei mezzi. Proprio in riferimento a quest'ultimo aspetto uno dei problemi di circolazione potrebbe sorgere durante tali eventi, in quanto la grande affluenza di veicoli potrebbe gravare sugli spazi a parcheggio. Considerando invece l'area est si può notare una composizione differente: l'accesso principale mostra numerosi parcheggi prospicienti all'entrata, regolati da uno STOP per l'immissione lungo Via Ragazzi del '99; la percorrenza di quest'ultima si mostra sufficientemente ampia per il transito veicolare, sia per quanto riguarda i flussi residenziali oltre che a quelli collegati al pendolarismo. La presenza ad oggi di passaggi ciclopedonali segnalati e non, permette di compiere ragionamenti progettuali volti ad un miglioramento complessivo dei collegamenti, oltre che a strutturare interventi di messa in sicurezza degli aspetti viabilistici lungo Via Bellini.



# IL SISTEMA AMBIENTALE E IL SISTEMA DELLA MOBILITÀ

Istituto comprensivo Chiesa di San Rocco e oratorio S. Agnese – Via Alessandro Manzoni / Via S. Rocco

Immagine illustrativa:



Localizzazione:

L'area si localizza nei pressi del centro storico comunale, limitata all'interno del tessuto residenziale.

Essa si dispone lungo gli assi di Via Alessandro Manzoni e Via S. Rocco, mostrando tre accessi lungo via Manzoni, una per l'accesso alla chiesa, gli altri due per accedere alla sezione oratoriana del lotto.

Servizio pubblico:

Istituto comprensivo Chiesa di San Rocco e oratorio S. Agnese, identificabile all'interno della cartografia ST01 – Azzonamento dei servizi esistenti con l'etichetta R01

Buffer: 100m

# PIANO DI GOVERNO DEL TERRITORIO DI VANZAGHELLO

## Relazione Piano dei Servizi



### Analisi dell'area:

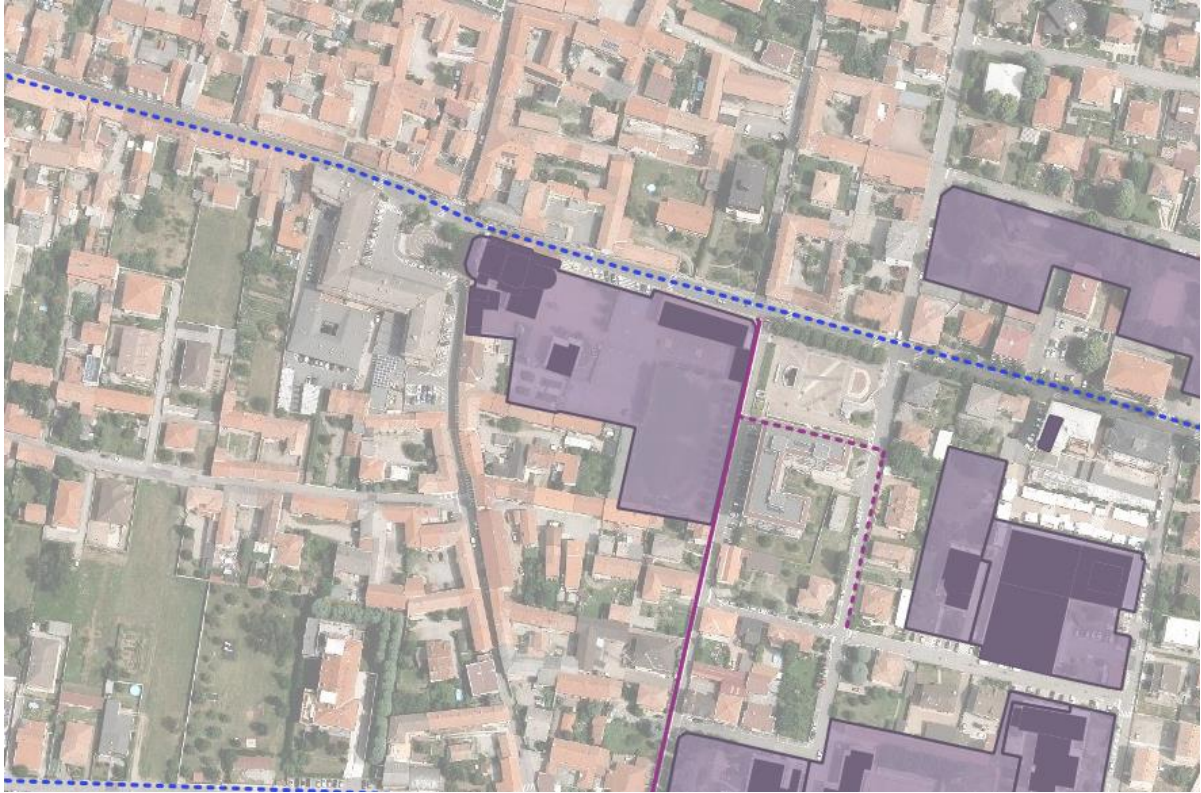
Per quanto concerne l'areale messa in evidenza si possono fare alcune osservazioni rilevanti. L'accesso alle strutture diviene possibile lungo l'asse viario di Via Alessandro Manzoni, strada a senso unico di circolazione in direzione nord-sud. Per quanto riguarda la fornitura di parcheggi, la presenza limitata di alcuni posti di sosta può compromettere la facilità di accesso tramite veicoli, posti lungo il lato ovest dell'infrastruttura. Il tessuto compatto esistente tipico del centro storico comunale comporta difficoltà di manovra degli stessi mezzi di spostamento oltre che ad una difficoltà di afflusso durante specifici orari collegati alle attività pubbliche. Lo spostamento lungo di Via S. Rocco, collegamento tra via Roma e Viale S. Pellico – Viale Milano, viene regolato da apposito sistema semaforico, in direzione del viale di maggiore percorrenza. Il sistema di illuminazione urbana si riscontra su entrambe le percorrenze fornendo una sufficiente visibilità agli ambienti durante le ore serali.

Per ultimo, il sistema ciclopedonale che si riscontra nelle vicinanze dell'area si caratterizza da percorsi segnalati lungo il viale di percorrenza più ad ovest, mentre sono stati rilevati attraversamenti ciclopedonali non segnalati lungo la viabilità nord, dando un modo di spostamento alternativo alla popolazione locale.

# IL SISTEMA AMBIENTALE E IL SISTEMA DELLA MOBILITÀ

**Parrocchia di S. Ambrogio – Via Novara / Via Via Roma / Via dei Mille**

Immagine illustrativa:



Localizzazione:

L'area si localizza all'intero del perimetro del nucleo storico comunale, circondata dalle storiche costruzioni residenziali e posta nei pressi del principale comparto di servizi comunali.

La parrocchia si dispone principalmente lungo l'asse di Via Roma, mostrando alcuni accessi lungo Piazza S. Ambrogio e Via Roma: uno per l'accesso dei veicoli parrocchiali, l'altro per l'accesso alla residenza.

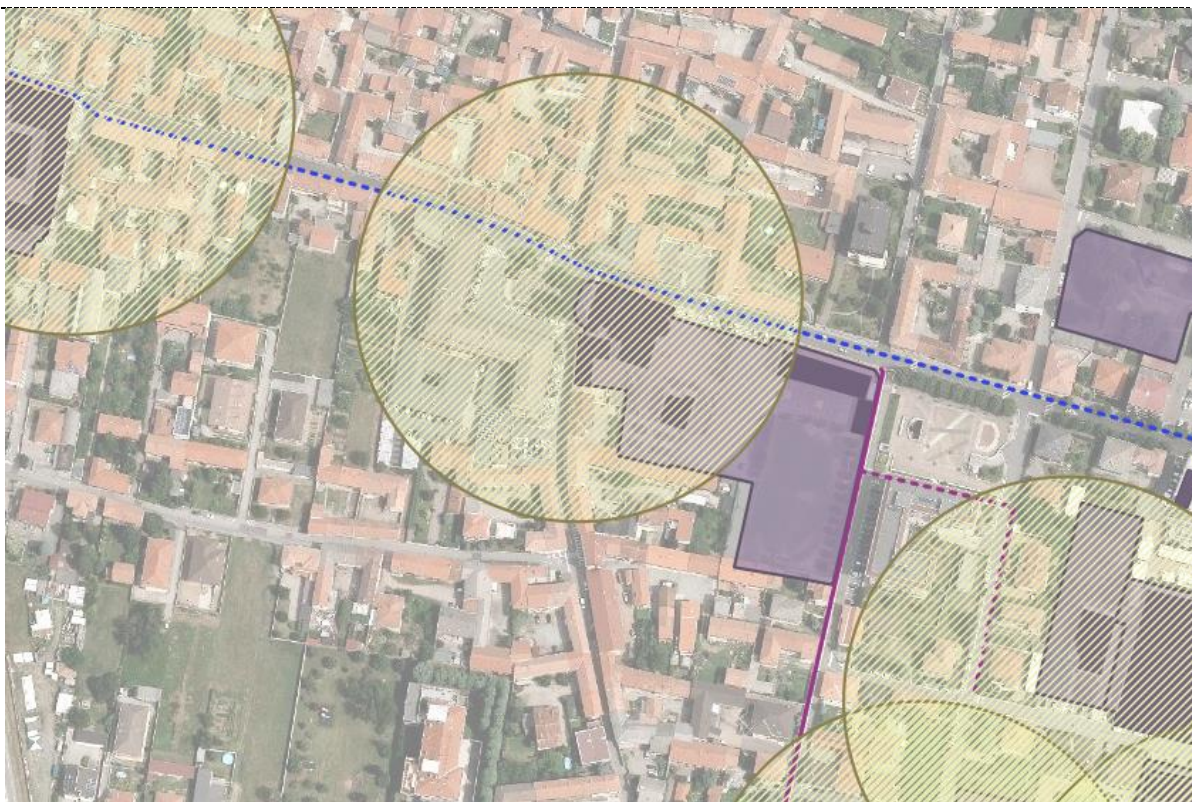
Servizio pubblico:

Parrocchia S. Ambrogio, identificabile all'interno della cartografia *ST01 – Azzonamento dei servizi esistenti* con l'etichetta **R03**

Buffer: 100m

# PIANO DI GOVERNO DEL TERRITORIO DI VANZAGHELLO

## Relazione Piano dei Servizi



### Analisi dell'area:

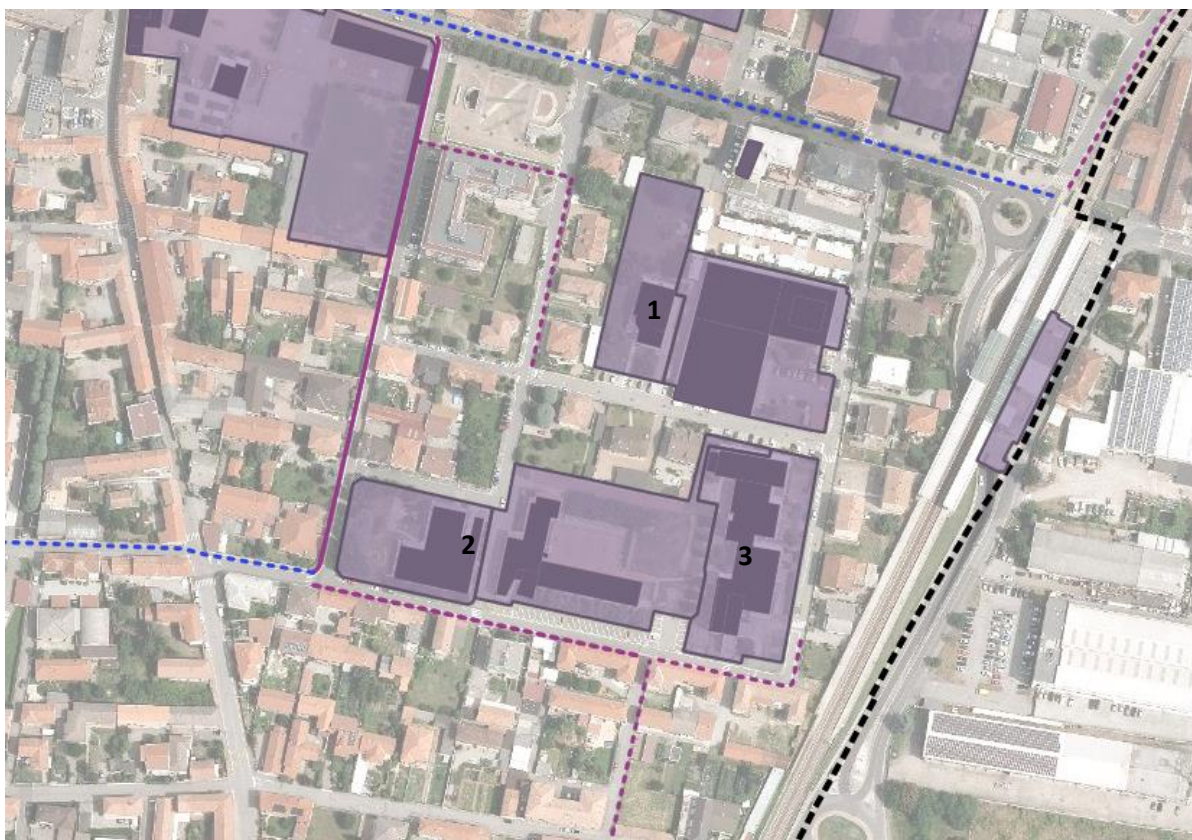
Si può osservare nell'intorno dell'area interessata un tessuto urbano compatto, dove la residenza si organizza lungo le viabilità urbane e dove gli spazi comunali predispongono e organizzano ambienti di respiro importanti. La strada di principale riferimento si mostra con una sezione stradale ridotta e con limitata presenza di parcheggi, disposti lungo il perimetro dell'oratorio e nei pressi della piazza comunale. La presenza di percorsi pedonali lungo il lotto supporta lo spostamento locale, garantendo una sufficiente permeabilità degli spazi; osservando invece la viabilità locale, la presenza di un incrocio regolato da segnaletica semaforica nei pressi della piazza centrale incide negativamente sul deflusso viabilistico. I lampioni esistenti offrono una sufficiente illuminazione del centro, favorendo gli spostamenti notturni. Una serie di attraversamenti pedonali è riscontrabile lungo tutte le sezioni viabilistiche, supportando quanto accennato precedentemente sull'agevolazione allo spostamento pedonale. Più ad est, per la Piazza della costituzione esistente si prevede un ampliamento degli stalli di sosta, ad oggi presenti a livello sotterraneo: questa superficie diventerà in parte luogo di sosta per i veicoli lasciando comunque degli spazi per il movimento pedonale. Più ad ovest invece la viabilità lungo Via Novara si contraddistingue dal senso unico in direzione nord-sud, limitando il flusso veicolare bidirezionale.

Un taglio importante viene dato dal collegamento ciclo-pedonale strutturato tra i blocchi residenziali, il quale attraversa Via dei Mille per collegare in modo diretto il nucleo di servizi limitrofi; la viabilità nord invece viene spesso utilizzata per l'attraversamento ciclopedonale del centro storico, andando a collegarsi direttamente ad ovest con Viale S. Pellico-Viale Milano.

# IL SISTEMA AMBIENTALE E IL SISTEMA DELLA MOBILITÀ

## Sistema di servizi comunali – Via Raffaele Sanzio / Via Vercelli / Via Donatori del Sangue

Immagine illustrativa:



Localizzazione:

Le aree si localizzano all'interno del tessuto residenziale locale, nelle aree di intermezzo tra la stazione ferroviaria e il centro storico comunale. Il sistema di servizi può essere così definito:

1. Il municipio, posto nei pressi dell'area I02 (area di interesse comunale), si localizza lungo Via Donatori del Sangue;
2. Il centro socio-educativo "Molecole" si situa lungo via Raffaello Sanzio, condividendo l'accesso alla Scuola primaria "San Francesco d'Assisi"
3. La Scuola secondaria di primo grado "Alcide de Gasperi" si posiziona lungo Via Vercelli, con l'accesso disposto su quest'ultima.

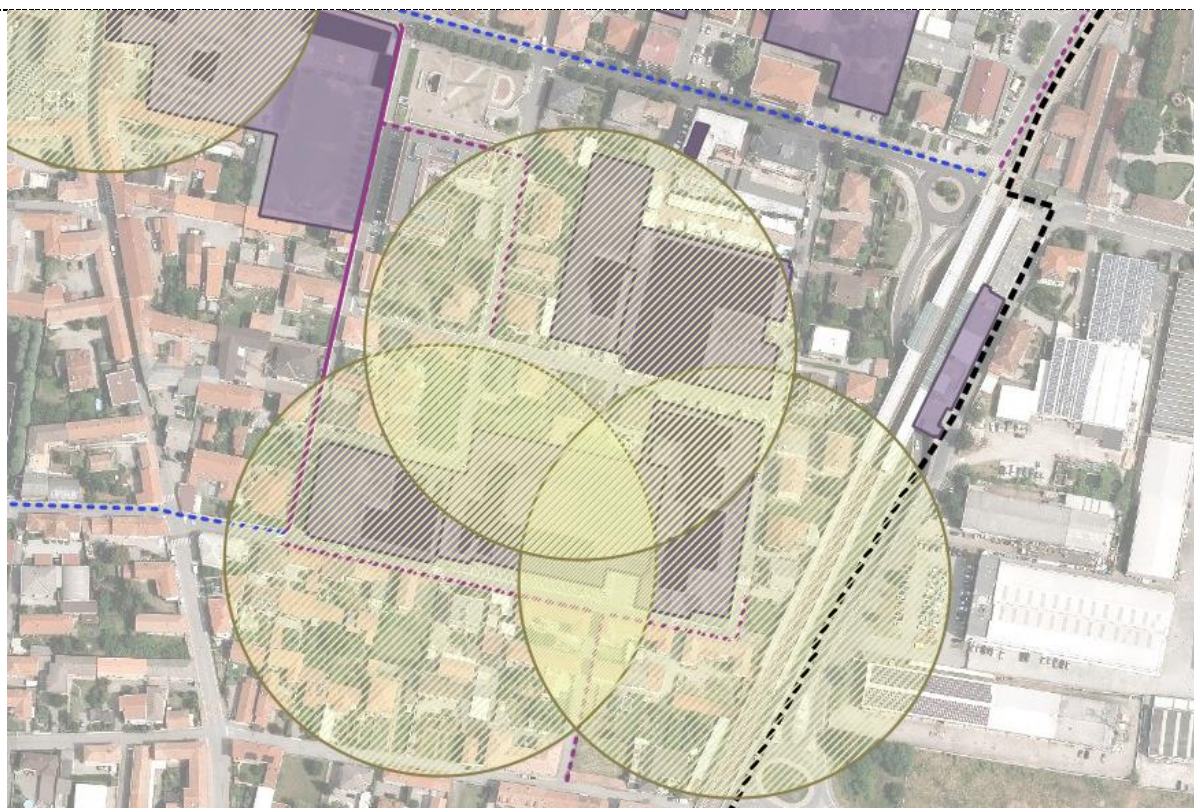
Servizio pubblico:

Il municipio, identificabile all'interno della cartografia ST01 – *Azzonamento dei servizi esistenti* con l'etichetta **I04**; il centro socio-educativo e la scuola primaria, identificabili all'interno della cartografia ST01 – *Azzonamento dei servizi esistenti* con l'etichetta **H02** e **S01**; la scuola secondaria di primo grado "Alcide de Gasperi", identificabile all'interno della cartografia ST01 – *Azzonamento dei servizi esistenti* con l'etichetta **S02**.

Buffer: 100m

# PIANO DI GOVERNO DEL TERRITORIO DI VANZAGHELLO

## Relazione Piano dei Servizi



### Analisi dell'area:

Si può osservare un tessuto locale consolidato nel quale si trovano ampi spazi pubblici che strutturano il paesaggio locale. Il sistema viabilistico in generale presenta un'articolazione di strade a doppio senso di circolazione accostate a percorrenze di senso unico; possono essere così identificate:

- Doppio senso di circolazione: Via Donatori del Sangue
- Unico senso di circolazione: Via Vercelli, Via Raffaello Sanzio, Via Trieste-Via Antonio Rosmini, Via dei Mille

Tali individuazioni permettono di prendere atto dell'articolata struttura viabilistica che coinvolge gli ambiti analizzati, data l'importanza sociale che questi assumono. Gli assi stradali di Via R. Sanzio e Via dei Mille mostrano la presenza di percorsi ciclopeditoni rilevanti, che garantiscono maggiore mobilità all'interno del contesto urbano rispetto ai flussi veicolari, che subiscono importanti impedimenti di circolazione soprattutto durante specifici orari di affluenza. Per quanto concerne invece la mobilità lungo Via Trieste-Via Antonio Rosmini, è possibile rilevare come durante alcune fasce orarie viene limitato l'accesso ai veicoli, garantendo uno spazio pedonale per le persone. La presenza di marciapiedi su ogni asse viario garantisce uno spostamento facilitato per coloro che necessitano il raggiungimento dei luoghi, sopperendo alla necessità cittadina di spostamento. I parcheggi di sosta presenti lungo via Raffaello Sanzio, Via Vercelli, e Via Donatori del Sangue, supportano in buona parte i bisogni della popolazione, senza però alleggerire il carico veicolare per tali infrastrutture. Su tutte le strade interessate ad analisi il servizio di illuminazione pubblica è ben presente.

# IL SISTEMA AMBIENTALE E IL SISTEMA DELLA MOBILITÀ

## Campo sportivo comunale – Via delle Azalee

Immagine illustrativa:



Localizzazione:

Il servizio sportivo riportato si posiziona nella zona più a nord del comune, nei pressi del comparto industriale delle “Quattro strade”, circondato dalle zone boscate comunali.

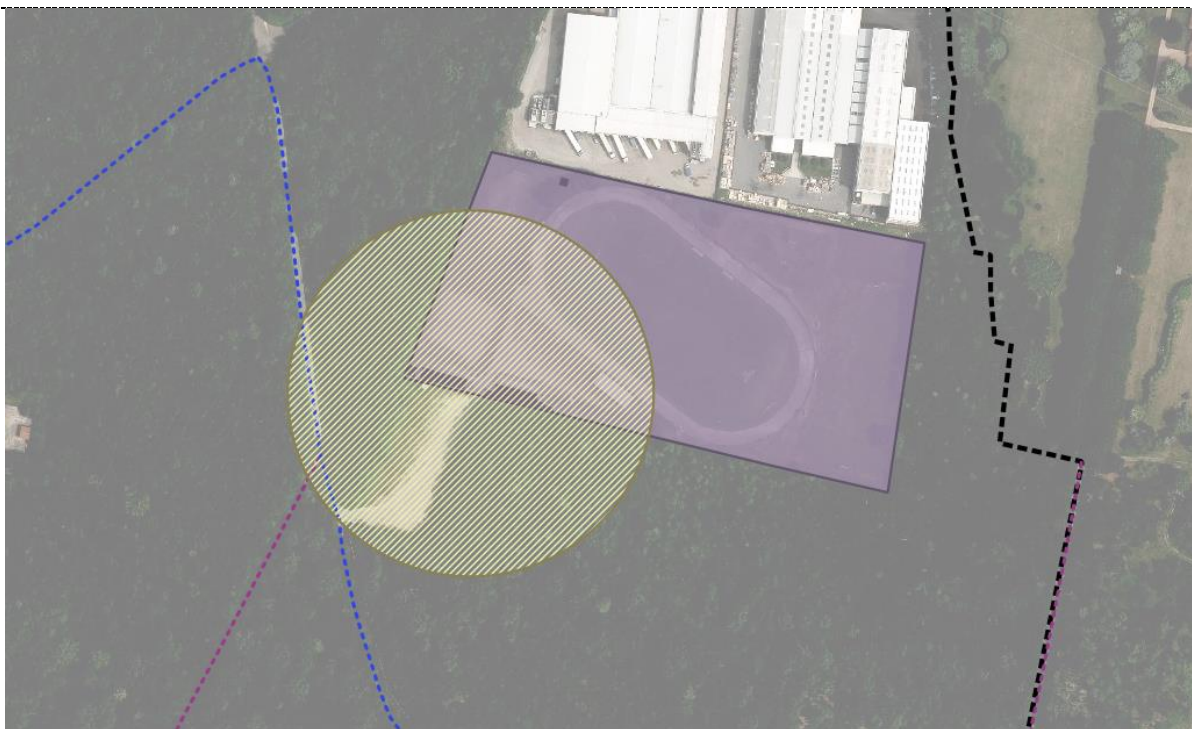
Servizio pubblico:

Il centro sportivo comunale, identificabile all’interno della cartografia *ST01 – Azzonamento dei servizi esistenti* con l’etichetta **SP01**

Buffer: 100 m

# PIANO DI GOVERNO DEL TERRITORIO DI VANZAGHELLO

## Relazione Piano dei Servizi



### Analisi dell'area:

Il centro sportivo, data la sua localizzazione, si presenta con condizioni differenti rispetto agli altri servizi analizzati. Collegato con Corso Italia tramite Via delle Azalee, l'impianto sportivo non presenta difficoltà di accesso o di carico veicolare, data la posizione che questo ricopre rispetto al contesto urbano, bensì presenta altre implicazioni negative: la strada di collegamento non presenta alcuna struttura a supporto della mobilità pedonale, né un impianto di illuminazione per la circolazione durante le ore serali, aumentando la pericolosità di movimento ciclopedonale dell'area. La strada di collegamento verso Via Madonna della Neve, situata più a sud, mostra lungo la rotatoria di quest'ultima l'impossibilità di accesso alla strada, permettendo solo una percorrenza ciclopedonale della stessa. Allo stesso modo, la viabilità che collega Via delle Azalee con l'SS. 341 è adibita anch'essa solo al transito ciclopedonale, non supportando l'accesso tramite veicoli motorizzati al servizio sportivo. Osservando l'area, la disposizione di spazi a parcheggio è limitata all'ampio spazio prospiciente all'accesso principale della struttura, sebbene questo non sia segnalato né predisposto per la sosta veicolare.



## **6. IL PROGETTO DI CITTÀ PUBBLICA**

# PIANO DI GOVERNO DEL TERRITORIO DI VANZAGHELLO

Relazione Piano dei Servizi

## PROGETTO DI CITTÀ PUBBLICA

Nel seguente paragrafo vengono analizzate le strategie per la realizzazione della città pubblica, secondo le strategie condivise con il documento di piano. Le strategie principali possono essere distinte secondo filoni differenti: uno specifico alla realizzazione di funzioni pubbliche strategiche all'interno della città, integrate alla rigenerazione degli ambiti di trasformazione urbani. L'altro legato alla infrastrutturazione territoriale, sia per quanto concerne la struttura ciclabile, sia per quella energetica, implementando applicazioni possibili sul comparto pubblico.

### 6.1 IMPLEMENTAZIONE DEL SISTEMA DELLA MOBILITÀ DOLCE (PISTE CICLABILI E STRADE RURALI ESISTENTI DA VALORIZZARE)

Il completamento del sistema della mobilità dolce ha come fine, oltre quello di collegare meglio i diversi luoghi della città, quello di diffondere un sistema di spostamento differente, capace di soddisfare in modo ottimale anche gli spostamenti sistematici casa-scuola e casa-lavoro e di accesso ai servizi, e non solo quelli ricreativi o sportivi o di brevissimo raggio.

Si prevede a tale scopo la strutturazione di nuovi percorsi ciclopedonali, cercando di implementare una struttura ciclabile già ben organizzata spazialmente (come descritto nel precedente capitolo), garantendo una facilitazione negli spostamenti all'interno del comune e ai luoghi di maggior affluenza; si organizza una struttura implementativa che colleghi i luoghi della rigenerazione con il centro cittadino, il tutto organizzato lungo una fruibilità degli spazi attraverso l'utilizzo di piste ciclopedonali e percorsi pedonali.

Nell'analisi complessiva delle infrastrutture della mobilità dolce vengono presi in considerazione tutti i livelli di pianificazione, come osservato all'interno della cartografia ST01 – Analisi della mobilità ciclabile e pedonabile, ove vengono osservate secondo scale differenti le dimensioni dei collegamenti esistenti ed utilizzati dalla comunità locale. Allo stesso tempo la maggior parte delle strade rurali esistenti insiste sul territorio agricolo e boschivo che circonda il tessuto urbano locale. Queste parti di territorio comprese nella loro totalità nel Paco del Ticino sono fonti di attenzione e progetto da parte del suddetto Piano, in quanto luoghi di importante connessione territoriale e di libero movimento. Le azioni fondamentali sono: riconnettere i percorsi rurali frammentati, implementare l'aspetto ambientale (attraverso nuove piantumazioni), migliorare l'informazione e la segnaletica dei percorsi. Il consolidamento di questi itinerari servirebbe, quindi, sia a incrementare l'utilizzo di una parte di territorio spesso "dimenticata" o percorsa solo lungo i margini, sia ad attivare una nuova rete di mobilità sostenibile sovralocale alternativa agli itinerari lungo la consueta viabilità stradale.

Più nello specifico, il PGT identifica e classifica i percorsi ciclabili, inserendo una visione integrata con il territorio circostante. La visione simbiotica tra i differenti livelli di pianificazione ha portato all'individuazione di soluzioni locali utili alla fruizione degli spazi di progettazione previsti dal Piano, come si può evincere all'interno della "ST04 – Mobilità lenta: orientamenti progettuali".

# PIANO DI GOVERNO DEL TERRITORIO DI VANZAGHELLO

## Relazione Piano dei Servizi

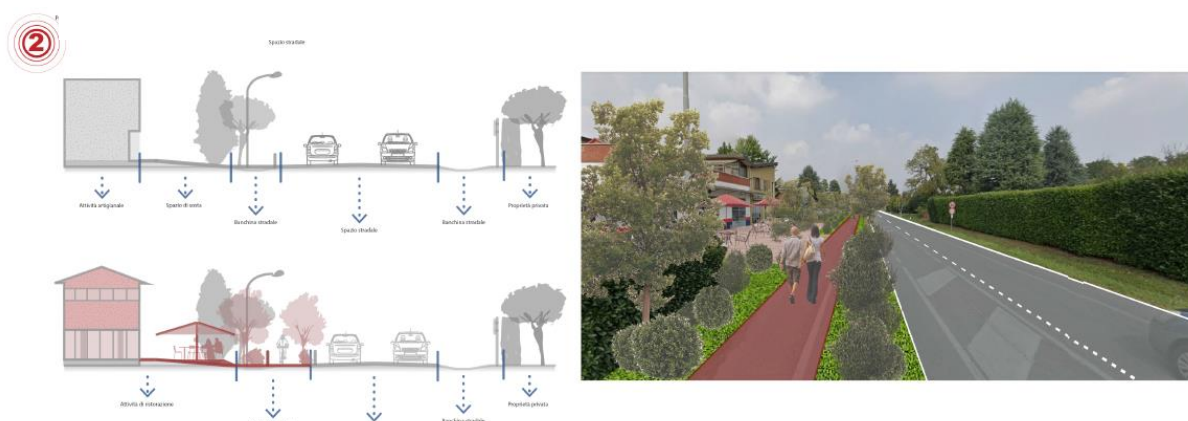
Per alcune sezioni, è stata studiata ed illustrata un'ipotesi progettuale di trasformazione dei tracciati e delle aree, nel tentativo di conseguire una visione di prospettiva futura. Vengono così riportate ed illustrate le seguenti soluzioni:

### SS.341 – sezione 1



Il primo inquadramento progettuale proposto mostra la sezione lungo Viale S. Pellico - Viale Milano, nella sezione compresa tra Via Giovanni XXIII e Don L. Sturzo. L'immagine proposta mostra la riprogettazione degli ambienti limitrofi alla strada, concentrandosi sulla messa in sicurezza dei fruitori deboli. Prevedere margini a separare i flussi veicolari con quelli ciclopeditoni comporta non solo a un miglioramento degli spazi, bensì punta a costruire un paesaggio nuovo della stessa infrastruttura. Con gli attraversamenti pedonali regolati da dossi o dissuasori di velocità, il transito veicolare e quello ciclopeditone subiranno un miglioramento nei termini di sicurezza del movimento, oltre che a facilitare i collegamenti tra le varie reti ciclabili esistenti.

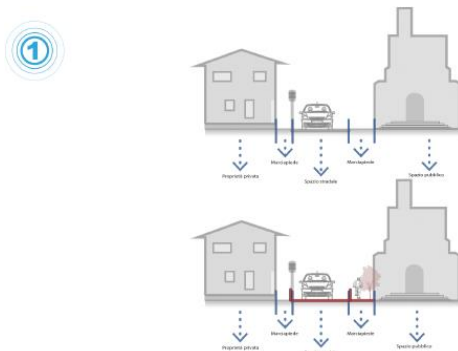
### SS.341 – sezione 2



# IL PROGETTO DI CITTÀ PUBBLICA

Una seconda rappresentazione mostra il tratto stradale di Viale S. Pellico – Viale Milano all'altezza dell'incrocio con Via Po; tale illustrazione mostra come il lungo tratto ciclabile che interesserebbe l'ambito infrastrutturale servirebbe non solo a strutturare una rete basata sulla mobilità dolce, bensì funzionerebbe da catalizzatore per attività commerciali e di vicinato, aumentando l'afflusso e l'utilizzo di tali aree. Assieme alle politiche già adottate, l'intero sistema ciclopedonale vedrà un'implementazione complessiva del servizio di mobilità dolce, individuando la sezione dell'SS.341 come spina principale di collegamento.

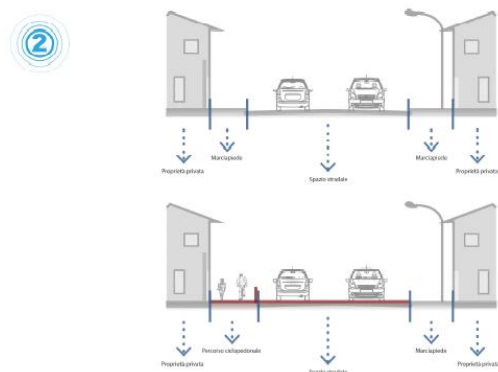
## Via Roma – sezione 1



Sviluppare e ridare importanza al sistema delle aree centrali è uno degli obiettivi perseguiti dal Piano, nel tentativo di ridare importanza allo spazio pubblico esistente. La politica intrapresa cerca di sviluppare soluzioni integrate tra i vari documenti che sappia rispondere ai vari bisogni collettivi; a questo scopo al sistema della mobilità dolce esistente saranno previsti ulteriori potenziamenti, attraverso l'implementazione di un tracciato ciclopedonale lungo tutto il corso di Via Roma, capace di collegare le varie polarità urbane con il resto dell'infrastruttura locale.

Gli interventi, che organizzerebbero il nuovo spazio di Piazza Sant'Ambrogio, mirano verso la ricostruzione dei percorsi esistenti, oltre che a cercare di sviluppare al contempo una spazialità nuova.

## Via Roma – sezione 2

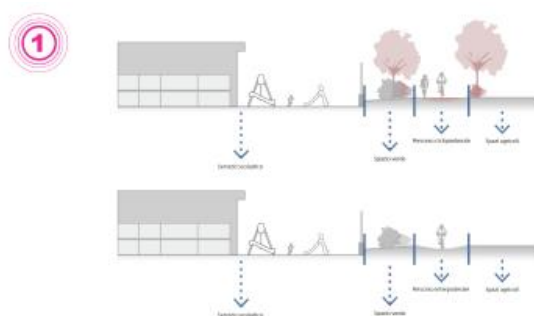


# PIANO DI GOVERNO DEL TERRITORIO DI VANZAGHELLO

## Relazione Piano dei Servizi

Come accennato in precedenza, nelle aree centrali si sviluppa un sistema di spazi e servizi di carattere pubblico rilevante per l'intero territorio. Osservando la sezione riportata, l'area interessata dagli interventi vede la trasformazione delle aree adiacenti all'oratorio "Sant'Ambrogio" coinvolgendo direttamente gli spazi della Piazza adiacente. Ad oggi, l'area della piazza ospita un livello sotterraneo di parcheggi, offrendo ai cittadini un supporto alla mobilità veicolare; il Piano in questo senso svolge un'azione riorganizzativa delle aree, dando la possibilità di sostare al livello superiore e riorganizzando in tal senso lo spazio pedonale, integrandolo al sistema della mobilità lenta. Grazie a questi interventi, accompagnati dal potenziamento dell'infrastruttura ciclabile esistente, si prevede una migliore disposizione delle aree, aumentando in tal modo la fruibilità degli spazi e lo sfruttamento degli stessi.

### Via Vincenzo Bellini – sezione 1



Nell'ultima sezione viene riportata l'idea progettuale dello spazio di Via Vincenzo Bellini, viabilità ad oggi poco sfruttata dalla comunità. Localizzata a nord, nei pressi dei servizi comunali precedentemente individuati, svilupperebbe un importante collegamento ciclopedonale est-ovest per il territorio oltre che a ridefinire lo spazio pubblico circostante. L'idea di sviluppo comporterebbe una sistemazione della viabilità e degli spazi verdi, attraverso la piantumazione e la messa in sicurezza della viabilità, implementando l'illuminazione necessaria alla corretta circolazione. Tale intervento permetterebbe non solo di creare i collegamenti necessari alla mobilità territoriale, bensì creerebbe un collegamento necessario alle aree pubbliche, rigenerando un sistema importante per la comunità.

## 6.2 INFRASTRUTTURE PER L'EFFICIENTAMENTO ENERGETICO E L'INVARIANZA IDRAULICA

Secondo quanto indicato all'interno del Documento di Piano, uno degli obiettivi perseguiti prevede che *“lo strumento urbanistico, e successivamente anche il regolamento edilizio comunale, devono recepire i principi di invarianza idraulica-idrologica e di drenaggio urbano sostenibile, sia per quanto riguarda le trasformazioni d'uso del suolo che per gli insediamenti esistenti, con l'intento di prevenire e mitigare i fenomeni di dissesto idrogeologico provocati dall'incremento dell'impermeabilizzazione dei suoli”*. Queste previsioni, descritte all'interno della documentazione

dello Studio Idraulico in fase di redazione, portano alla considerazione concreta degli interventi necessari, mostrando come il comparto pubblico debba essere al centro delle azioni di piano nell'ottica energetica/idraulica.

In tal senso, il piano promuove per le aree dei servizi di progetto l'attenzione sulle politiche di drenaggio urbano, oltre che a prevedere adeguate azioni sul comparto pubblico. Le azioni urbanistiche individuate all'interno del Piano delle Regole, specificate all'interno dell'articolo 2 come interventi edilizi diretti o convenzionati, interventi di opere pubbliche e Piani Attuativi di iniziativa pubblica o privata, devono essere regolati secondo le previsioni del Regolamento regionale 23 novembre 2017 - n. 7 "Regolamento recante criteri e metodi per il rispetto del principio dell'invarianza idraulica ed idrologica ai sensi dell'articolo 58 bis della legge regionale 11 marzo 2005, n. 12", rimandando allo specifico Studio Idraulico le soluzioni tecniche più efficaci per il loro perseguimento.

A livello spaziale, come individuato all'interno della tavola RT02 – Azzonamento intero territorio, vengono individuate le aree a servizio comunale di progetto che avranno il compito di fornire un supporto collettivo volto al drenaggio urbano, nel rispetto di quanto descritto all'interno del regolamento regionale. Secondo le stime effettuate sugli spazi individuati, le aree si posizionano essenzialmente lungo gli assi di scorrimento principale, su un totale di 5.973 m<sup>2</sup> aiutando attivamente la politica intrapresa dal piano.

### 6.3 AREE DI PROGETTO PER L'INCREMENTO DELL'OFFERTA DI SERVIZI

Il sistema complessivo di offerta di servizi comunali dimostrato all'interno della cartografia ST02 – Azzonamento dei servizi esistenti rappresenta come la realtà di Vanzaghello abbia già raggiunto un buon livello, anche in rapporto alle situazioni di altri comuni simili, sia in termini quantitativi sia qualitativi. In tal senso il Piano non si prevede importanti progetti inerenti alla città pubblica, bensì organizza interventi mirati al miglioramento della realtà oggi esistente.

### 6.4 QUANTIFICAZIONE DEI SERVIZI

La successiva tabella offre una visione di sintesi dei servizi di progetto derivanti dalle previsioni di Piano e dai Piani già avviati e in itinere. Le nuove aree per la realizzazione di servizi di progetto sono individuate alla tavola ST02 Azzonamento dei servizi esistenti e di previsione. Dalle analisi sopra riportate si possono trarre i seguenti dati riassuntivi:

# PIANO DI GOVERNO DEL TERRITORIO DI VANZAGHELLO

## Relazione Piano dei Servizi

SERVIZI AMBITI DI TRASFORMAZIONE	Progetto (mq)
AT1	1.500
AT2	2.513
AT3	1.256
AT4	1.775
AT5	1.419
AT6	675
AT7	901
AT8	2.359
SERVIZI PREVISTI	Progetto (mq)
Verde pubblico e parcheggi	1.410
Aree per il drenaggio urbano	-
TOTALE	13.808

6.6.1 Tabella servizi previsti dal PGT

Riassumendo le operazioni introdotte dal Piano si ottiene un incremento delle aree per servizi pari a **13.808 mq**. La successiva tabella offre una visione generale e di sintesi dei servizi totali esistenti con quelli di progetto.

SERVIZI	Esistenti (mq)	Progetto (mq)
Superficie Totale	209.049	222.857
SERVIZI (per il calcolo dello standard)	Esistenti (mq)	Progetto (mq)
	169.652	183.460

6.6.2 Tabella riepilogativa dei servizi esistenti e di progetto

# 33,08

m<sup>2</sup>/ab

DOTAZIONE COMPLESSIVA DI PROGETTO

Per il calcolo dello standard si fa riferimento alla popolazione prevista da insediare, pari a 6.141 unità, a cui si deve aggiungere la popolazione gravitante pari a 595 persone, che porta a 6.736 unità gli utenti teorici dei servizi di progetto di Vanzaghello. Lo standard in previsione pertanto risulta pari a 33,08 m<sup>2</sup> per abitante, superiore ai 18,00 m<sup>2</sup>/ab stabiliti come minimi dalla LR 12/2005 e superiore allo standard esistente.



# 27,23

**m<sup>2</sup>/ab**

DOTAZIONE PREVISTA  
DI SERVIZI AL NETTO  
DI QUANTO NON COM-  
PUTABILE

Considerando, invece, la dotazione attuale al netto dei servizi sovralocali e delle attrezzature non computabili (cimitero, attrezzature tecnologiche e parcheggi produttivi), lo standard in previsione risulta pari a 27,23 m<sup>2</sup> per abitante, superiore comunque ai 18,00 m<sup>2</sup>/ab.

# PIANO DI GOVERNO DEL TERRITORIO DI VANZAGHELLO

Relazione Piano dei Servizi

## **7. LA SOSTENIBILITÀ ENONOMICA DEL PIANO DEI SERVIZI**

# PIANO DI GOVERNO DEL TERRITORIO DI VANZAGHELLO

Relazione Piano dei Servizi

# LA SOSTENIBILITÀ ECONOMICA DEL PIANO DEI SERVIZI

## LA SOSTENIBILITÀ ECONOMICA DEL PIANO DEI SERVIZI

### 7.1 LA QUANTIFICAZIONE ECONOMICA

Il Piano dei Servizi deve esplicitare la sostenibilità economico – finanziaria delle previsioni, in relazione alle diverse modalità di intervento ed alle programmazioni in corso.

Il fatto che la legge regionale ponga in evidenza la necessità di una stretta correlazione tra programmazione e sostenibilità finanziaria degli interventi mette in particolare rilievo la funzione di governo del piano, che deve saper coordinare e finalizzare tutte le forze e le risorse della società, pubbliche e private, su progetti sostenibili. Il Piano rappresenta, in quest’ottica, il punto di partenza e di arrivo dell’azione dei diversi soggetti che operano nel campo dei servizi alla popolazione ed alle imprese e, in quanto tale, costituisce il punto di equilibrio tra domanda ed offerta di servizi.

Al fine di stimare il quadro di spesa derivante dal complesso degli interventi proposti, sono stati considerati i costi parametrici, riferiti a strutture tipo, che potranno essere presi come riferimento per la definizione di un programma finanziario di medio – lungo periodo.

Costi parametrici considerati			
Tipologia di servizio	Descrizione	Costo parametrico	Riferimento
SERVIZIO PROGETTO	Opere di drenaggio urbano	200 €/mq	ST
SERVIZIO PROGETTO	Verde di rilevanza ecologica	10,00 €/mq	ST
SERVIZIO PROGETTO	Realizzazione parcheggio	41,00 €/mq	ST
INTERVENTI	Strade campestri da riqualificare e alberare	41,57 €/ml	lunghezza
INTERVENTI	Margini da intensificare	31,60 €/ml	lunghezza
INTERVENTI	Potenziamento alberature servizi pubblici nell’ambito per l’aumento della qualità urbana	20,00 €/mq	ST
MOBILITÀ	Piste ciclabili progetto	73,45 €/mq	lunghezza

Le previsioni del Piano dei Servizi troveranno le risorse economiche per la loro realizzazione in una pluralità di fonti, quali:

- Oneri di urbanizzazione derivanti dalle previsioni del Documento di Piano e dalle strategie di rigenerazione del Piano delle Regole;
- Partecipazioni a bandi e finanziamenti di carattere sovracomunale (regionale, nazionale, europeo,...)
- Compartecipazione dei soggetti privati